



## NEZGODNO ZAVAROVANJE

Dokument z informacijami o zavarovalnem produktu

Zavarovalnica: Vzajemna zdravstvena zavarovalnica, d.v.z., Slovenija

Produkt: Nezgodno zavarovanje

Namen tega dokumenta je zagotoviti povzetek informacij o določenem zavarovalnem produktu in ni prilagojen vašim individualnim potrebam ter zahtevam. Popolne predpogodbene in pogodbene informacije o zavarovalnem produktu so na voljo v drugih dokumentih (v zavarovalnih pogojih, na zavarovalni polici, ponudbi ali drugih dokumentih, ki jih prejmete pred ali po sklenitvi zavarovanja). Natančno preberite vso dokumentacijo, da boste z zavarovanjem seznanjeni v celoti.

### Za kakšno vrsto zavarovanja gre?

Nezgodno zavarovanje je namenjeno zagotavljanju večje finančne varnosti družine, ki živi v isti gospodinski skupnosti, v primeru nezgode, katere posledica je lahko smrt, poškodba, trajna invalidnost, prehodna nezmožnost za delo ali zdravljenje v bolnišnici.



#### KAJ JE ZAVAROVANO?

Zavarovanje lahko nudi naslednja kritja za primer nezgode:

- ✓ **NEZGODNA SMRT** - zavarovalno vsoto izplačamo upravičencu v primeru zavarovančeve smrti zaradi nezgode.
- ✓ **TRAJNA INVALIDNOST ZARADI NEZGODE** - če zaradi nezgode utrpite trajno invalidnost, vam izplačamo odstotek zavarovalne vsote, ki ustreza odstotku delne trajne invalidnosti po splošnih pogojih. Za vsak odstotek trajne invalidnosti nad 50 % priznamo dva odstotka za izračun zavarovalnine. V primeru 100 % trajne invalidnosti izplačamo dvakratnik zavarovalne vsote za trajno invalidnost.
- **NEZGODNA RENTA** se izplačuje 10 let v mesečnih obrokih, če skupna trajna invalidnost kot posledica nezgod v času jamstva znaša več kot 50 %.
- **STROŠKI ZA MEDICINSKE PRIPOMOČKE** v primeru trajne invalidnosti zaradi nezgode do višine zavarovalne vsote povrnemo stroške nakupa ali najema pripomočka mobilnosti, ki so dejansko nastali v prvih 180 dneh od nezgode.
- **ENKRATNO NADOMESTILO ZA BOLNIŠNIČNO ZDRAVLJENJE** nadomestilo izplačamo, če je bolnišnično zdravljenje po eni nezgodi skupno trajalo neprekinjeno več kot 4 nočitve.
- **DNEVNO NADOMESTILO ZARADI NEZGODE** nadomestilo izplačamo za vsak dan prehodne nezmožnosti za delo zaradi nezgode, do zadnjega dne trajanja aktivnega zdravljenja oziroma do smrti zavarovanca ali do ugotovitve končne stopnje invalidnosti in največ za 200 dni na zavarovalni primer.
- **ZLOM KOSTI** v primeru zloma kosti zaradi nezgode izplačamo odstotek zavarovalne vsote v skladu s splošnimi pogoji.



#### KAJ NI ZAVAROVANO?

- ✗ Dogodki, ki po splošnih pogojih ne štejejo za nezgodo;
- ✗ če je zavarovalni primer že nastal pred sklenitvijo zavarovanja, če je bil v nastajanju ali je bilo gotovo, da bo nastal;
- ✗ delovanje alkohola, mamil, zdravil ali psihoaktivnih snovi;
- ✗ upravljanje vozil brez predpisanega veljavnega dovoljenja za upravljanje ali vožnjo;
- ✗ v primeru kritja zloma kosti niso kriti zlomi na že predhodno poškodovanih kosteh;
- ✗ ostale izključitve so navedene v zavarovalnih pogojih.



#### ALI JE KRITJE OMEJENO?

Zavarovalnica izplača samo del zavarovalnine v primeru:

- ! nezgode, ki je posledica izvajanja visoko tveganih ter ekstremnih športov in prostočasnih aktivnosti ter udeležbe na ekstremnih tekmovanjih ali izvajanja profesionalnih športnih aktivnosti;
- ! nezgode, ki se pripeti zavarovancu kot sopotniku pri vožnji z vozilom, katerega voznik je pod vplivom alkohola, mamil ali drugih psihoaktivnih snovi ali je voznik brez predpisanega veljavnega vozniškega dovoljenja ali če zavarovanec ni uporabljal zaščitne čelade ali ni bil pripet z varnostnim pasom;
- ! če so na nezmožnost za delo, zlom kosti ali trajno invalidnost vplivala tudi obolenja, degenerativne spremembe, stanja ali hibe, ki jih je zavarovanec imel pred nezgodo;
- ! dnevnega nadomestila ne izplačamo za čas čakanja na terapije, preiskave, operacije ali sprejema v bolnišnico, kakor tudi ne za čas predhodne nezmožnosti za delo po ugotovitvi končne stopnje trajne invalidnosti, razen če se zdravstveno stanje poslabša pred potekom treh let od nezgode in se spremeni končna stopnja trajne invalidnosti;
- ! ostale omejitve so navedene v zavarovalnih pogojih.



#### KJE JE ZAVAROVANJE VELJAVNO?

- ✓ Zavarovalno kritje velja povsod po svetu.



## KAKŠNE SO MOJE OBVEZNOSTI?

- Da navajate popolne in resnične podatke.
- Premijo plačujete redno.
- Obveščate nas o spremembi dela, ki ga opravljate, ter o spremembi osebnih podatkov in drugih za zavarovanje relevantnih okoliščin.



## KDAJ IN KAKO PLAČAM?

Prvo premijo plačate ob sklenitvi zavarovanja oziroma najkasneje do dneva zapadlosti. Premija se plačuje letno in vnaprej, po dogovoru pa se lahko letna premija plačuje tudi v polletnih, četrletnih ali mesečnih obrokih. Vse nadaljnje premije oz. obrok premije zapade v plačilo na zadnji dan pred začetkom obdobja, za katerega se premija plačuje.



## KDAJ ZAVAROVANJE ZAČNE IN KDAJ NEHA VELJATI?

Zavarovanje se prične tistega dne, ki je na vaši zavarovalni polici naveden kot datum začetka zavarovanja, pod pogojem, da je do tedaj plačana prva premija. Če premija do tedaj ni plačana, zavarovanje prične veljati dan po tem, ko plačate do tedaj zapadle terjatve. Zavarovanje preneha konec tistega dne, ki je na polici naveden kot datum prenehanja zavarovanja, če je ta določen.

Če je zavarovanje sklenjeno z nedoločenim trajanjem, se zavarovanje podaljšuje iz leta v leto, dokler ga katera od strank ne odpove.

Zavarovanje preneha v primeru smrti zavarovanca, ob koncu zavarovalnega leta, ko zavarovanec dopolni 70 let, oziroma ko zavarovanec postane poslovno nesposoben ter v ostalih primerih, določenih s splošnimi pogoji.



## KAKO LAHKO ODSTOPIM OD POGODBE?

Če je zavarovanje sklenjeno za določen čas, je odpoved možna v primeru, ko je zavarovanje sklenjeno za več kot tri leta. V takem primeru lahko odstopite od zavarovalne pogodbe z odpovednim rokom šestih mesecev.

Če trajanje zavarovanja ni določeno, lahko odpoveste zavarovanje tri mesece pred potekom tekočega zavarovalnega leta.

V primeru sklenitve na daljavo lahko odstopite od zavarovalne pogodbe v petnajstih dneh od dneva sklenitve zavarovanja.

Odpoved zavarovalne pogodbe mora biti v vseh primerih pisno sporočena zavarovalnici.



## I. UVOD

### 1.1 Nezgodno zavarovanje

- (1) Nezgodno zavarovanje je namenjeno zagotavljanju večje finančne varnosti vas in vaših bližnjih v primeru nezgode, katere posledica je smrt, poškodba, trajna invalidnost, prehodna nezmožnost za delo ali zdravljenje v bolnišnici. Kritija in zavarovalne vsote so navedene na polici.
- (2) Splošni pogoji za nezgodno zavarovanje (v nadaljevanju pogoji) predstavljajo sestavni del zavarovalne pogodbe. S sklenitvijo zavarovalne pogodbe hkrati soglašate tudi z določili teh pogojev. Ostali sestavni deli zavarovalne pogodbe so morebitna ponudba z dopolnili in izjavami, polica, Tabela trajne invalidnosti zaradi nezgode (v nadaljevanju Tabela), morebitne posebne pisne izjave pogodbenih strank, klavzule ter druge priloge in dodatki k polici.

### 1.2 Definicije pogosto uporabljenih terminov

- (1) Z »vi« je v teh pogojih naslovljen zavarovalec (sklenitelj zavarovanja).
- (2) Z »mi« oziroma »zavarovalnica« je v teh pogojih imenovana Vzajemna zdravstvena zavarovalnica, d.v.z.
- (3) Ostali izrazi v teh pogojih pomenijo:
  - zavarovalec – oseba, ki z nami sklene zavarovalno pogodbo;
  - zavarovanec – oseba, od katere smrti, poškodbe, trajne invalidnosti, prehodne nezmožnosti za delo ali zdravljenja v bolnišnici je odvisno izplačilo zavarovalnine;
  - upravičenec – oseba, ki smo ji dolžni izplačati zavarovalnino skladno s temi pogoji;
  - ponudba – podpisan dokument, ki predstavlja predlog za sklenitev zavarovanja in vsebuje vse bistvene elemente zavarovalne pogodbe;
  - polica – lista o sklenjeni zavarovalni pogodbi;
  - premija – dogovorjeni znesek, ki nam ga morate plačati v skladu z zavarovalno pogodbo, če želite, da se vzpostavi jamstvo skladno s temi pogoji;
  - izključitve – tisti dogodki, ki sicer lahko ustrezajo osnovni definiciji zavarovalnega primera, a niso kriti z zavarovalno pogodbo;
  - začetek zavarovanja – datum, ki je na polici naveden kot datum začetka zavarovanja;
  - potek zavarovanja – datum, ki je na polici naveden kot datum, ko se zavarovanje konča;
  - zavarovalna vsota – znesek, ki pomeni zgornjo mejo naše obveznosti za posamezno kritje, razen pri kritjih, kjer je zavarovalna vsota le osnova za izračun zavarovalnine;
  - zavarovalnina – znesek, ki ga izplačamo za posamezni zavarovalni primer (v nadaljevanju tudi nadomestilo, stroški, renta);
  - zavarovalni primer – nezgoda, katere posledice so zavarovane po teh pogojih;
  - zdravnik cenzor – zdravnik specialist, pooblaščen z naše strani;
  - aktivno zdravljenje – zdravljenje posledic nezgode, ki ne vključuje obdobja čakanja na določeno preiskavo, terapijo, sprejem v bolnišnico ali v zdravilišče, na ustrezno delovno mesto ali na invalidsko upokožitev in zdravljenja zaradi preventivnega cepljenja (steklina, tetanus ipd.);
  - zavarovalna doba – trajanje zavarovanja v letih;
  - zavarovalno leto – obdobje enega leta, ki prične z datumom začetka zavarovanja. Naslednje zavarovalno leto se prične z iztekom predhodnega zavarovalnega leta.

### 1.3 Definicija nezgode

#### 1.3.1 Kaj je nezgoda

- (1) Za nezgodo po teh pogojih štejejo nenaden, nepredviden dogodek, ki nastane v času jamstva zavarovanja in ki deluje od zunaj in naglo na zavarovančevu telo izven njegove volje, pri čemer se zavarovanec telesno poškoduje.
- (2) Nezgodo predstavljajo zlasti naslednji dogodki: padec na istem nivoju ali z višine, udarec s predmetom ali ob kakšen predmet, prometna nesreča, udarec električnega toka ali strele, ranitev z orožjem, drugimi predmeti ali eksplozivnimi snovmi, vbod s predmetom, udarec ali ugriz živali ter zastrupitev z gobami ali kemičnimi snovmi. Za nezgodo se štejejo tudi zastrupitve zaradi vdihavanja plinov ali strupenih par, razen poklicnih obolenj, opekline z ognjem ali elektriko, vročimi predmeti, tekočinami ali paro, kislinami in podobno, zadavljenje in utopitev, pretrganje mišic ali sklepnih vezi ter prelomi zdravih kosti, ki nastanejo zaradi hitrih telesnih kretenj ali nenadnih naporov.
- (3) Za nezgodo po teh pogojih ne štejejo:
  1. navadne, nalezljive in poklicne bolezni, obenem tudi ne bolezni, ki se prenašajo s pikom ali ugrizom živali (klopni meningitis, steklina, borelioza, malarija ipd.) ter motnje zavesti (omotica, vrtoglavica, slabost, omedlevica ipd.), niti v primeru, če se zavarovanec ob tem poškoduje;
  2. posledice psihičnih vplivov (anksiozno depresivno stanje, stresne motnje ipd.), ne glede na vzrok;
  3. okužba s hrano, kot npr. z bakterijami, virusi, paraziti in drugim;
  4. posledice medicinskih posegov;
  5. trebušne, popkovne, vodne in druge kile, ne glede na nastanek;

6. infekcije in obolenja, ki nastanejo zaradi raznih oblik alergije, rezanja ali trganja žuljev in drugih izrastkov kože ter aktivno povzročene bolezni;
7. anafilaktični šok, razen če je nastal pri zdravljenju posledic nezgode;
8. medvretenčne diskus hernije, lumbalgije, ishialgije, cervikobrahialgije, in druge težave, vezane na druga degenerativna obolenja hrbtenice in sklepov, ali draženje živčnih korenin ter fibrozitisi, miofascitisi, burzitis ipd., ne glede na nastanek;
9. ponavljajoči izpahi in zvini na istem sklepu (habitualni), povzročeni z ohlapnostjo sklepne ovojnice ali vezi;
10. pretrganje tetive (Ahilove tetive, štiriglave stegenske mišice, dvoglave nadlahtne mišice), razen pri neposrednih odprtih poškodbah;
11. strganje bolezensko spremenjenih mišic, tetiv, vezi, hrustanca, meniskusa, medvretenčnih ploščic, ter rotatorne manšete ramena (slednje po 45. letu starosti);
12. posledice prekomernega telesnega napora, stres frakture in patološke frakture oziroma zlom na patološko spremenjeni kosti, hrustancu ali na zdravljenem ali nadomestnem zobu in patološke epifiziolize;
13. odstop mrežnice in krvavitev v očesne strukture na predhodno bolnem ali prizadetem očesu, razen po direktnem udarcu predhodno zdravega očesa;
14. spontani abortus, ruptura anevrizme in spontani pnevmotoraks.

## II. SKLENITEV ZAVAROVALNE POGODBE

### 2.1 Kdo je lahko zavarovan po teh pogojih

- (1) Zavarovanec (zavarovana oseba) ste lahko vi sami ali pa zavarujete drugo osebo.
- (2) Zavarujejo se lahko osebe od 18. do 65. leta starosti.
- (3) Starost zavarovanca se določi kot razlika med letnico začetka zavarovanja in letnico rojstva zavarovanca.
- (4) Oseb, ki jim je v celoti odvzeta poslovna sposobnost, ni mogoče zavarovati po teh pogojih. Osebe, katerih splošna delovna sposobnost je zaradi bolezni, težjih telesnih hib in pomanjkljivosti zmanjšana, se lahko zavarujejo s plačilom povišane premije.
- (5) Če ste z zavarovanjem nezgodne smrti zavarovali drugo osebo, mora zavarovalna pogodba vsebovati tudi podpis te osebe.

### 2.2 Kakšen je postopek sklenitve zavarovalne pogodbe

- (1) Zavarovalno pogodbo se sklene na podlagi pisne ponudbe ali tako, da pogodbeni stranki podpišeta polico ali na drug način potrđita, da se strinjata o bistvenih elementih zavarovalne pogodbe, kot so določitev obsega kritij, premije, zavarovalne dobe in zavarovalne vsote.
- (2) Za sklenitev zavarovalne pogodbe lahko zahtevamo, da morate predhodno posredovati ponudbo. V tem primeru nam morate izpolnjeno in podpisano ponudbo predložiti v pisni ali elektronski obliki na našem obrazcu in predstavlja predlog za sklenitev zavarovalne pogodbe. Ponudba, ki nam je bila predložena, obvezuje ponudnika osem (8) dni od dneva, ko smo jo prejeli, če ponudnik ni določil krajšega roka.
- (3) Če vaše ponudbe, ki je v skladu s pogoji, po katerih se sklepa predlagano zavarovanje, ne odklonimo v roku, navedenem v prejšnjem odstavku, velja, da smo ponudbo sprejeli, in se šteje, da je zavarovalna pogodba sklenjena z dnem, ko smo prejeli ponudbo.
- (4) Če vam v odgovoru na ponudbo predlagamo dopolnitev ponudbe, se šteje, da smo ponudbo zavrnili in vam posredovali nasprotno ponudbo. Nasprotna ponudba je sprejeta, ko prejmemo vašo pisno izjavo, da se strinjate z nasprotno ponudbo, oziroma ko prejmemo plačilo premije na podlagi nasprotne ponudbe.
- (5) Če v roku petnajstih (15) dni po izstavitvi nasprotne ponudbe ne prejmemo vaše izjave o sprejemu nasprotne ponudbe ali na naš račun ne nakažete premije na podlagi nasprotne ponudbe, se šteje, da zavarovalna pogodba ni bila sklenjena. V tem primeru smo vam dolžni vrniti morebitno plačano premijo oziroma vse, kar smo od vas prejeli.
- (6) Ponudbo lahko zavrnemo brez navedbe razlogov za zavrnitev.
- (7) Pri zavarovalnih pogodbah, sklenjenih na daljavo, lahko vaš podpis, če tako določimo, nadomesti plačilo prve premije oziroma plačilo prve letne premije. Šteje se, da je zavarovalna pogodba sklenjena, ko plačate prvi obrok premije, oziroma ko je plačana prva letna premija.

### 2.3 Polica

- (1) Polica bo izdana v enem izvodu na osnovi podatkov za sklenitev zavarovanja. Polico morate hraniti na varnem mestu, ker z njo dokazujete sklenitev zavarovalne pogodbe in uveljavljate izplačilo zavarovalnine. Priporočamo, da o sklenjeni zavarovalni pogodbi obvestite svoje najbližje.
- (2) Polica vsebuje podatke o pogodbenih strankah, zavarovancu, upravičencih, začetku zavarovanja, zavarovalni dobi, kritjih, zavarovalnih vsotah in premiji, datumu izstavitve in podpis pogodbenih strank. Če je zavarovalna pogodba sklenjena na podlagi ponudbe, vaš podpis na ponudbi nadomešča podpis na polici.
- (3) Če se kakšno določilo v polici razlikuje od ponudbe oziroma vaših drugih izjav, lahko na vsebino police pisno ugovarjate v enem mesecu od prejema police. Če tega ne storite, velja vsebina police.



## 2.4 Vaše obveznosti ob sklenitvi zavarovalne pogodbe in posledice neizpolnjevanja teh obveznosti

- (1) Ob sklenitvi zavarovalne pogodbe ste nam dolžni prijaviti vse okoliščine, ki so pomembne za oceno nevarnosti in so vam bile znane oziroma vam niso mogle ostati neznanne.
- (2) Če ste namenoma neresnično prijavili ali namenoma zamolčali kakšno okoliščino take narave, da ne bi sklenili zavarovalne pogodbe z vami, če bi vedeli za resnično stanje stvari, lahko zahtevamo razveljavitev zavarovalne pogodbe ali odklonimo izplačilo zavarovalnine, če je nezgoda nastala, preden smo izvedeli za tako okoliščino. Če je bila zavarovalna pogodba razveljavljena, obdržimo že plačane premije in imamo pravico zahtevati plačilo premije za zavarovalno dobo, v kateri smo zahtevali razveljavitev zavarovalne pogodbe.
- (3) Če ste kaj neresnično prijavili ali opustili dolžno obvestilo, pa tega niste storili namenoma, lahko po svoji izbiri v enem (1) mesecu od dneva, ko smo izvedeli za neresničnost ali nepopolnost prijave, izjavimo, da razdiramo zavarovalno pogodbo ali predlagamo povečanje premije v sorazmerju z večjo nevarnostjo. V takem primeru preneha zavarovalna pogodba po izteku štirinajstih (14) dni od dneva, ko smo vam sporočili, da razdiramo pogodbo. Če predlagamo zvišanje premije, pa je zavarovalna pogodba po samem zakonu razdrta, če predloga ne sprejmete v štirinajstih (14) dneh od dneva, ko ste ga prejeli.
- (4) Če je zavarovalni primer nastal prej, preden je bila ugotovljena neresničnost oziroma nepopolnost prijave ali pozneje, vendar pred razvezo zavarovalne pogodbe oziroma pred dosegom sporazuma o zvišanju premije, se zavarovalnina zmanjša v sorazmerju med stopnjo plačanih premij in stopnjo premij, ki bi morale biti plačane glede na resnično nevarnost.

## 2.5 Začetek zavarovanja in začetek jamstva

- (1) Zavarovanje lahko sklenete z določenim trajanjem praviloma kot enoletno oziroma večletno zavarovanje, ali pa z nedoločenim trajanjem (dolgoročno zavarovanje).
- (2) Zavarovanje začne veljati ob 00.00 uri tistega dne, ki je na vaši polici naveden kot datum začetka zavarovanja.
- (3) Jamstvo začne veljati ob 00.00 uri tistega dne, ki je na polici naveden kot datum začetka zavarovanja, če ste do tedaj plačali prvo premijo. Če prve premije do predvidenega začetka zavarovanja niste plačali, jamstvo začne veljati ob 24.00 uri tistega dne, ko ste plačali vse do tedaj zapadle premije.

## 2.6 Kdaj zavarovanje preneha

- (1) Zavarovanje preneha ob 24.00 uri tistega dne, ki je na polici naveden kot datum prenehanja zavarovanja, če je ta določen. Če je zavarovanje sklenjeno z nedoločenim trajanjem, se zavarovanje podaljšuje iz leta v leto, dokler ga katera od strank ne odpove.
- (2) Zavarovanje v vsakem primeru preneha ob 24.00 uri tistega dne, ko:
  - poteče zavarovalno leto, v katerem je zavarovanec dopolnil 70 let;
  - zavarovanec umre ali se pri njem ugotovi 100 % trajna invalidnost;
  - zavarovanec postane poslovno nesposoben.
 Zavarovanje lahko predčasno preneha skladno s temi pogoji tudi:
  - v primeru odpovedi;
  - v primeru neplačila premije;
  - v drugih primerih v skladu s temi pogoji in zakonom.
- (3) V primeru smrti zavarovalca, ki ni hkrati zavarovanec, zavarovalna pogodba ne preneha, pač pa zavarovanec prevzame obveznosti prejšnjega zavarovalca iz zavarovalne pogodbe. V primeru, da se zavarovanec s tem ne strinja, nas mora o tem pisno obvestiti.

## III. OBSEG NAŠIH OBVEZNOSTI

### 3.1 Uvod

- (1) Naša obveznost za izplačilo zavarovalnine zaradi nezgode velja samo za nezgode, ki so bile ugotovljene in evidentirane v medicinski dokumentaciji v prvem letu od dneva nezgode.

### 3.2 Nezgodna smrt

- (1) Če je vključeno kritje nezgodne smrti, izplačamo zavarovalnino v višini zavarovalne vsote za nezgodno smrt, če je zavarovanec umrl zaradi nezgode, ki se je zgodila v času jamstva.
- (2) Če je tako dogovorjeno in je nezgodna smrt posledica prometne nesreče, v kateri je bil zavarovanec udeležen kot sopotnik ali voznik zasebnega osebnega vozila, upravičencu izplačamo dodatnih 10 % zavarovalne vsote za nezgodno smrt, ki je navedena na polici, ob pogoju, da je bil zavarovanec v času nesreče privezan z varnostnim pasom.
- (3) Če je tako dogovorjeno in je zavarovanec umrl za posledicami nezgode, ki se je zgodila pri delu ter pri opravljanju dolžnosti po nalogu delodajalca, izplačamo upravičencu dodatnih 10 % zavarovalne vsote za nezgodno smrt, ki je navedena na polici.

### 3.3 Trajna invalidnost zaradi nezgode

#### 3.3.1 Kaj je krito

- (1) Če ima nezgoda, ki se je zgodila v času jamstva, za posledico 100 % trajno invalidnost zavarovanca, izplačamo zavarovalnino v višini, ki je enaka dvakratniku zavarovalne vsote za trajno invalidnost.

- (2) Če je zavarovanec zaradi nezgode postal delni trajni invalid, izplačamo zavarovalnino v višini odstotka zavarovalne vsote za trajno invalidnost, ki ustreza odstotku delne trajne invalidnosti v skladu s temi pogoji. Če skupni odstotek trajne invalidnosti znaša več kot 50 %, za vsak odstotek trajne invalidnosti nad 50 % priznamo dva odstotka za izračun zavarovalnine.

#### 3.3.2 Kako se izračuna zavarovalnina

- (1) Za določitev odstotka trajne invalidnosti po nezgodi se uporabljajo izključno določila teh pogojev in Tabele. Poškodbe, ki v Tabeli niso navedene, se ne upoštevajo pri določanju odstotka trajne invalidnosti.
- (2) Kadar se ocenjujejo posledice nezgode, ki jih je mogoče opisati po več točkah Tabele, in so med seboj vzročno povezane, se odstotki ne seštevajo, temveč se izbere med njimi višji odstotek trajne invalidnosti.
- (3) Za večkratne poškodbe na istem udu ali organu smo dolžni izplačati zavarovalnino največ za tisti odstotek trajne invalidnosti, ki je po Tabeli določen za popolno izgubo uda ali organa oziroma dela uda ali organa.
- (4) Če znaša seštevek odstotkov trajne invalidnosti po vseh točkah Tabele po eni nezgodi več kot 100 %, izplačamo največ zavarovalnino v višini, ki je enaka dvakratniku zavarovalne vsote za trajno invalidnost.

#### 3.3.3 Kdaj določimo dokončen odstotek trajne invalidnosti

- (1) V primeru izgube uda ali organa ter drugih poškodb, katerih posledice so ustaljene takoj po nezgodi, odstotek trajne invalidnosti po nezgodi določimo takoj po nezgodi. Šteje se, da so posledice poškodb ustaljene, ko po presoji zdravnika cenzorja ni možno pričakovati, da bi se zdravstveno stanje izboljšalo ali poslabšalo.
- (2) Če posledice poškodb takoj po nezgodi niso ustaljene, odstotek trajne invalidnosti določimo tedaj, ko so posledice poškodb ustaljene, vendar ne prej kot šest (6) mesecev po končanem zdravljenju. Če se posledice poškodb ne ustalijo niti po treh (3) letih od dneva nezgode, kot končno vzamemo stanje ob poteku tega roka in po njem določimo odstotek trajne invalidnosti, ki je dokončen. V primeru poslabšanja zdravstvenega stanja po poteku treh (3) let od nezgode nimamo obveznosti.
- (3) Dokler ni mogoče ugotoviti končnega odstotka trajne invalidnosti, lahko izplačamo nesporen znesek, ki ustreza odstotku trajne invalidnosti, za katerega se lahko na podlagi zdravniške dokumentacije že tedaj ugotovi, da bo ostal. Znesek izplačila ne sme presegati višine zavarovalne vsote za nezgodno smrt.

#### 3.3.4 Omejitev naših obveznosti

- (1) Če je bila zavarovančeva splošna delovna sposobnost že pred nezgodo trajno zmanjšana, se naša obveznost določa po novo nastali trajni invalidnosti, neodvisno od prejšnje, razen če zavarovanec izgubi ali poškoduje že prej poškodovan ud, organ ali sklep; v takem primeru izplačamo le razliko med prejšnjo stopnjo trajne invalidnosti in novo stopnjo trajne invalidnosti, vendar največ razliko do trajne invalidnosti, ki je po Tabeli predvidena za popolno izgubo uda ali organa oziroma negibnost sklepa.
- (2) Če zavarovanec umre zaradi posledic iste nezgode, preden potečejo tri (3) leta od dneva nezgode, izplačamo zavarovalnino v višini zavarovalne vsote za nezgodno smrt, oziroma razliko med zavarovalno vsoto za nezgodno smrt in zneskom, ki je bil že pred tem izplačan za trajno invalidnost, oziroma razliko med zavarovalno vsoto za nezgodno smrt in morebiti že prej izplačanim predujmom za trajno invalidnost. Če je razlika negativna, ne izplačamo ničesar.
- (3) Če zavarovanec umre v treh (3) letih po nezgodi zaradi kateregakoli drugega vzroka, razen vzroka, navedenega v prejšnjem odstavku, odstotek trajne invalidnosti pa še ni bil določen, se odstotek trajne invalidnosti določi na podlagi obstoječe medicinske dokumentacije.

### 3.4 Nezgodna renta

- (1) Če je vključeno kritje nezgodne rente, izplačujemo nezgodno rento, če je zavarovančeva skupna trajna invalidnost kot posledica nezgod v času jamstva večja od 50 %. Nezgodna renta se izplačuje deset (10) let, v mesečnih obrokih vsak mesec za nazaj. V primeru smrti zavarovanca med izplačevanjem nezgodne rente nadaljujemo z izplačevanjem preostanka obrokov nezgodne rente upravičencu za primer smrti.
- (2) Končni odstotek skupne trajne invalidnosti zaradi nezgode se določa skladno s Tabelo in točko 3.3.3 teh pogojev. V vsakem primeru se pri ugotavljanju odstotka skupne trajne invalidnosti odšteje že morebitni odstotek trajne invalidnosti zavarovanca, ki je posledica nezgod ali boleznih pred sklenitvijo te police oziroma tega kritja.
- (3) Nezgodno rento po zavarovalni pogodbi za posameznega zavarovanca izplačamo največ enkrat.

### 3.5 Stroški za medicinske pripomočke

#### 3.5.1 Kaj je krito

- (1) Če je vključeno kritje stroškov za medicinske pripomočke, povrnemo v primeru trajne invalidnosti zavarovanca opredeljene v točki 3.5.2, ki je posledica nezgode nastale v času jamstva, stroške nakupa ali najema pripomočka mobilnosti, ki ga je pisno priporočil vaš lečeči zdravnik specialist. Plačamo samo stroške, ki so dejansko nastali v prvih 180 dneh od nezgode.



- (2) Najpogosteje uporabljeni medicinski pripomočki, ki so kriti z zavarovalno pogodbo, so:
- pripomočki za gibanje: hodulje, vozički na ročni in elektromotorni pogon, sobna in stropna dvigala, pripomočki za premagovanje stopnic;
  - pripomočki za nego in dnevne aktivnosti: sedeži za tuš in kad, dvigalo za kopalnico, negovalna postelja z dodatki, sedežne in posteljne blazine;
  - prilagojena računalniška oprema in pripomočki za komunikacije;
  - sistemi za upravljanje hišne avtomatizacije.
- (3) Naše obveznosti iz tega kritja so omejene največ do višine zavarovalne vsote za kritje stroškov za medicinske pripomočke navedene na polici. Zavarovalna vsota je določena v višini 10 % zavarovalne vsote za primer nezgodne smrti. Če vam stroške za medicinske pripomočke krije zdravstveno zavarovanje ali je pokrito na kakšen koli drug način, so naše obveznosti iz tega kritja omejene največ do razlike med ceno medicinskega pripomočka in vrednostjo, ki ga pokriva zdravstveno zavarovanje ali je pokrito na kakšen koli drug način.

### 3.5.2 Kdaj ste upravičeni do kritja stroškov za medicinske pripomočke

- (1) Do kritja stroškov za medicinske pripomočke ste upravičeni, če ima poškodba kot posledica nezgode, ki je nastala v času jamstva, eno izmed sledečih posledic na telesu zavarovanca:
- trajno in popolno nezmožnost opravljanja kateregakoli dela;
  - popolno izgubo obeh rok ali obeh nog;
  - popolno izgubo ene roke v ali nad zapestjem;
  - popolno izgubo ene dlani;
  - popolno izgubo ene noge v ali nad gležnjem;
  - popolno izgubo stopala;
  - popolno in trajno izgubo vida na obeh očesih;
  - popolno in trajno izgubo vida na enem očesu;
  - popolno in trajno gluhost obeh ušes travmatičnega izvora;
  - opekline tretje stopnje oziroma opekline, ki pokrivajo več kot 40 % celotne površine telesa;
  - popolno in trajno izgubo štirih prstov na eni dlani.
- (2) Trajna in popolna nezmožnost opravljanja kateregakoli dela nastopi, kadar zavarovanec, izključno zaradi posledic nezgode, ki se je zgodila pred starostjo 65 let, ni več sposoben opravljati kakršnega koli dela in je brez možnosti rehabilitacije. Zavarovančeve individualne sposobnosti, socialni položaj ali področje profesionalnega delovanja se pri ugotavljanju trajne nesposobnosti opravljanja kateregakoli dela oziroma opravila ne upoštevajo.

### 3.6 Stroški za preureditev bivalnih prostorov

#### 3.6.1 Kaj je krito

- (1) Če je vključeno kritje stroškov za preureditev bivalnih prostorov, v primeru trajne invalidnosti zavarovanca opredeljene v točki 3.6.2, ki je posledica nezgode nastale v času jamstva in zaradi katere si mora zavarovanec preurediti bivalne prostore, kar mu bo olajšalo mobilnost in bivanje, plačamo stroške preureditve bivalnih prostorov ter stroške za arhitekta, in sicer največ do višine zavarovalne vsote, ki je navedena na polici.
- (2) Za bivalne prostore se štejejo prostori, v katerih je zavarovanec stalno bival v času nezgode oziroma prostori v katerih namerava stalno bivati po nezgodi.
- (3) Po zavarovalni pogodbi so kriti samo stroški najnujnejših posegov v bivalni prostor, ki morajo biti nujno potrebni glede na vrsto trajne invalidnosti zavarovanca in ki so bili priporočeni s strani lečečega zdravnika. V zahtevku za plačilo stroškov nam morate posredovati s strani arhitekta podpisano načrt preureditve bivalnih prostorov skupaj z računom stroškov posega.
- (4) Plačamo samo stroške, ki so dejansko nastali v prvih 365 dnevih od nezgode.
- (5) Stroški gradbenih del, ki jih krijemo, obsegajo:
- groba gradbena dela za preureditev prostorov (rušenje sten, pozidava in podobno);
  - električne inštalacije;
  - ometi;
  - beljenje sten, kjer je bil izveden poseg;
  - inštalacija pripomočkov (električne stopnice, orientacijske oznake oziroma drugo, vse v odvisnosti od vrste invalidnosti).
- Med stroške gradbenih del ni možno šteti stroškov nadstandardnih materialov ter stroškov pohištva, stikal in podobno. Strošek arhitekta, kakor tudi strošek gradbenih del, plačamo neposredno izvajalcu del. V kolikor dejanski stroški gradbenih del presegajo zavarovalno vsoto, morate razliko pokriti sami.
- (6) Naše obveznosti iz tega kritja so omejene največ do višine zavarovalne vsote, navedene na polici, oziroma največ do razlike med stroškom preureditve in vrednostjo, ki je pokrita na kakšen koli drug način, če je ta manjša. Zavarovalna vsota za preureditev bivalnih prostorov je določena v višini 40 % zavarovalne vsote za primer nezgodne smrti, od katere je do (ali največ) 5 % namenjeno za stroške arhitekta.

### 3.6.2 Kdaj ste upravičeni do kritja stroškov za preureditev bivalnih prostorov

- (1) Do kritja stroškov za preureditev bivalnih prostorov ste upravičeni, če ima nezgoda, ki je nastala v času jamstva, eno izmed sledečih posledic na telesu zavarovanca:
- trajno in popolno nezmožnost opravljanja kateregakoli dela;
  - popolno izgubo obeh rok ali obeh nog;
  - popolno izgubo ene roke v ali nad zapestjem;
  - popolno izgubo ene noge v ali nad gležnjem;
  - popolno in trajno izgubo vida na obeh očesih.
- (2) Trajna in popolna nezmožnost opravljanja kateregakoli dela nastopi, kadar zavarovanec, izključno zaradi posledic nezgode, ki se je zgodila pred starostjo 65 let, ni več sposoben opravljati kakršnega koli dela ter je brez možnosti rehabilitacije. Zavarovančeve individualne sposobnosti, socialni položaj ali področje profesionalnega delovanja se pri ugotavljanju trajne nesposobnosti opravljanja kateregakoli dela oziroma opravila ne upoštevajo.

### 3.7 Enkratno nadomestilo za bolnišnično zdravljenje

- (1) Če je vključeno kritje enkratnega nadomestila za bolnišnično zdravljenje in je zaradi nezgode, ki se je zgodila v času jamstva, potrebna nastanitev in zdravljenje zavarovanca v bolnišnici, izplačamo dogovorjeno enkratno nadomestilo, če je bolnišnično zdravljenje po eni nezgodi skupno trajalo neprekinjeno več kot štiri (4) nočitve. Za posamezno nezgodo izplačamo enkratno nadomestilo samo enkrat.
- (2) Za bolnišnico se po teh splošnih pogojih štejejo splošne, specializirane bolnišnice in klinike oziroma inštituti, katerih dejavnost je poglobljena diagnostika in zdravljenje, ter specializirani rehabilitacijski centri. Za bolnišnico se ne štejejo zdravilišča, klinike za odvajanje od drog ali alkohola, domovi za dolgotrajno oskrbo, ustanove za rekreacijo in podobno.

### 3.8 Dnevno nadomestilo zaradi nezgode

#### 3.8.1 Kaj je krito

- (1) Če ima nezgoda za posledico zavarovančovo prehodno nezmožnost za delo in je vključeno kritje dnevnega nadomestila zaradi nezgode, nezgoda pa je nastala v času jamstva, izplačamo dogovorjeno dnevno nadomestilo skladno z določili tega člena.
- (2) Dnevno nadomestilo zaradi nezgode za posamezen zavarovalni primer izplačamo samo za dneve medicinsko dokumentiranega aktivnega zdravljenja posledic nezgode, kjer se kot kriterij za njegovo določitev upoštevajo:
- medicinska dokumentacija o poteku zdravljenja;
  - običajni čas zdravljenja tovrstnih poškodb in
  - mnenje zdravnika cenzorja.
- Dnevno nadomestilo zaradi nezgode se prizna le, če je bil zavarovanec zaradi nezgode prehodno nesposoben za opravljanje svojih rednih del in nalog in je predložil potrdilo o upravičeni odsotnosti z dela. V primeru prisotnosti na delu kljub imobilizaciji ali drugi obliki zdravljenja, se dnevno nadomestilo ne prizna.
- (3) V primeru skrajšanega delovnega časa zavarovanca zaradi nezgode, se dnevno nadomestilo zaradi nezgode prizna v sorazmernem deležu.
- (4) Dnevno nadomestilo zaradi nezgode priznamo tudi za osebe, ki niso v delovnem razmerju, in sicer na osnovi medicinske dokumentacije in povprečnega trajanja zdravljenja za istovrstne poškodbe ter mnenja zdravnika cenzorja.

#### 3.8.2 Za katere dni odsotnosti izplačamo dnevno nadomestilo

- (1) Dnevno nadomestilo zaradi nezgode izplačamo za vsak dan zavarovančeve prehodne nezmožnosti za delo, do zadnjega dne trajanja aktivnega zdravljenja oziroma do smrti zavarovanca ali do ugotovitve končne stopnje trajne invalidnosti. Dnevno nadomestilo izplačamo v celotnem ugotovljenem in z naše strani priznanem trajanju prehodne nezmožnosti za delo. Kot prvi dan aktivnega zdravljenja se šteje dan, ki sledi dnevu, ko je zavarovanec postal prehodno nesposoben za opravljanje svojih rednih del in nalog.
- (2) Dnevno nadomestilo praviloma izplačamo šele po končanem aktivnem zdravljenju na podlagi zdravniškega potrdila oziroma medicinske dokumentacije.

#### 3.8.3 Omejitve izplačila dnevnega nadomestila

- (1) Dnevno nadomestilo zaradi nezgode izplačamo največ za dvesto (200) dni aktivnega zdravljenja za zavarovalni primer in samo za prehodno nezmožnost za delo, ki je nastopila v prvih treh (3) letih po nezgodi.
- (2) V primeru vpliva drugih zdravstvenih razlogov na podaljšanje časa zdravljenja po nezgodi, si pridržujemo pravico, da po svoji presoji, glede na naravo poškodbe in njene posledice ter na podlagi zdravniške dokumentacije, skrajšamo dnevno nadomestilo. Za določitev dnevnega nadomestila se upošteva povprečno trajanje zdravljenja za istovrstne poškodbe brez upoštevanja morebitnih zapletov pri zdravljenju.
- (3) V primeru zdravljenja z vnašanjem ali natega vratne hrbtenice priznamo izplačilo dnevnega nadomestila za največ šest (6) tednov.
- (4) Dnevno nadomestilo ne izplačamo za čas čakanja na terapije, preiskave, operacije ali sprejema v bolnišnico.
- (5) Dnevnega nadomestila ne izplačamo za čas prehodne nezmožnosti za delo



po ugotovitvi končne stopnje trajne invalidnosti, razen če se zdravstveno stanje poslabša pred potekom treh let od nezgode in se spremeni končna stopnja trajne invalidnosti.

### 3.9 Zlom kosti

- (1) Če je vključeno kritje zloma kosti in si zavarovanec zaradi nezgode, ki se je zgodila v času jamstva, zlomi eno izmed kosti, navedenih v Tabeli zlomov kosti, izplačamo enkratno nadomestilo v višini, ki je odvisna od lokacije in vrste zloma ter odstotka zavarovalne vsote. Enkratno nadomestilo se izračuna kot delež od zavarovalne vsote v skladu s Tabelo zlomov kosti. V primeru, da v Tabeli zlomov kosti zlomljena kost ni navedena, obveznost iz naslova kritja zloma kosti ne obstaja in nadomestila za zlom kosti ne izplačamo. Po eni nezgodi skupaj izplačamo največ nadomestilo v višini zavarovalne vsote zaradi zloma kosti, ki je navedena na polici.
- (2) Zlom kosti je poškodba, pri kateri pride do preloma v strukturi kosti. Predstavlja delno ali popolno prekinitev kontinuitete kostnega tkiva.

#### Tabela zlomov kosti

OPIS	ODSTOTEK ZAVAROVALNE VSOTE
<b>A) Kolk ali medenica (brez trtice in stegenice)</b>	
Odpri zlom več kot ene kosti .....	100 %
Odpri zlom ene kosti .....	60 %
Zaprti zlom več kot ene kosti .....	25 %
Zaprti zlom ene kosti .....	15 %

#### B) Lobanja

Zlom lobanje, ki potrebuje kirurški poseg .....	60 %
Zlom lobanje, ki ne potrebuje kirurškega posega .....	20 %

#### C) Stegno ali spodnji del noge (golen)

Odpri zlom več kot ene kosti .....	50 %
Odpri zlom ene kosti .....	45 %
Zaprti zlom več kot ene kosti .....	25 %
Zaprti zlom ene kosti .....	15 %

#### D) Hrbtenica (vretenca, vendar brez trtice)

Kompresijski zlomi .....	45 %
Vsi spinalni zlomi, prečni zlomi .....	45 %
Trajna poškodba hrbtenjače .....	45 %
Vsi zlomi vretenc .....	15 %

#### E) Koleno, roka (vključno z zapestjem, vendar brez Collesovega zloma)

Odpri zlom več kot ene kosti .....	45 %
Odpri zlom ene kosti .....	35 %
Zaprti zlom več kot ene kosti .....	20 %
Zaprti zlom ene kosti .....	10 %

#### F) Lopatice, rebra, pogačica, prsnica, dlan (brez prstov in zapestja), stopalo (brez prstov ali pete)

Odpri zlom .....	25 %
Zaprti zlom .....	10 %

#### G) Spodnja čeljust

Odpri zlom .....	25 %
Zaprti zlom .....	10 %

#### H) Collesov zlom podlakti

Odpri zlom .....	25 %
Zaprti zlom .....	10 %

#### I) Ličnica, ključnica, trtica, zgornja čeljust, nos, prst, gleženj, peta

Odpri zlom več kot ene kosti .....	15 %
Odpri zlom ene kosti .....	12 %
Zaprti zlom več kot ene kosti .....	5 %
Zaprti zlom ene kosti .....	2,5 %

## IV. OMEJITVE IN IZKLJUČITVE NAŠIH OBVEZNOSTI

### 4.1 V katerih primerih izplačamo samo del zavarovalnine

- (1) Če se zavarovanec v času zdravljenja ne ravna po navodilih lečečega zdravnika in se je zaradi tega zdravljenje nepotrebno podaljšalo oziroma so posledice nezgode večje, kot bi bile, si pridržujemo pravico odmeriti zavarovalnino na podlagi mnenja zdravnika cenzorja.
- (2) V primeru nezgode, ki se zavarovancu pripeti kot sopotniku pri vožnji z vozilom, katerega voznik je ob nezgodi pod vplivom alkohola, mamil ali drugih psihoaktivnih snovi, izplačamo 80 % zavarovalnine, in sicer ne glede na vzročno zvezo. Enak delež zavarovalnine izplačamo tudi, če zavarovanec ob nezgodi ni uporabljal zaščitne čelade, ni bil pripet z varnostnim pasom skladno z zakonom, ki ureja pravila v cestnem prometu ali se je nezgoda zavarovancu pripetila kot sopotniku pri vožnji z vozilom, katerega voznik je brez predpisanega veljavnega vozniškega dovoljenja, razen če zavarovanec

dokaže, da ni podana vzročna zveza. V primeru, da je omejitev obveznosti zavarovalnice podana po dveh ali več kriterijih tega odstavka, izplačamo 60 % zavarovalnine.

- (3) Če se z vami nismo posebej dogovorili in če ni bila plačana ustrezna višja premija, se dogovorjene zavarovalne vsote zmanjšajo v sorazmerju med stopnjo plačanih premij in stopnjo premij, ki bi morale biti plačane glede na resnično nevarnost, če je nezgoda posledica:

1. zavarovančevega izvajanja visoko tveganih ter ekstremnih športov in prostočasnih aktivnosti kot so prosto plezanje, plezanje prvinskih smeri in podobno, vrhunska alpinistika, jamarstvo, gorsko kolesarstvo (spust), bmx, snowrafting, jadranje po ledu, jadranje na odprtem morju, bungee jumping, rocket jumping, heli body flying, base jumping, tree climbing, yamakasi, house running, fun ball, potapljanje globlje kot 30 metrov, boks, kickboxing in drugi borilni športi, dvigovanje uteži, body building, bob, skeleton, jahanje, kasaške dirke, strelstvo, dirke z avtomobili, športnimi čolni, zračnimi blazinami in podobno, motociklizem in motokros, kanjoning, rafting na divjih vodah, vožnja z vodnimi skuterji, udeležba na ekstremnih tekmovanjih oziroma drugi športi in prostočasne dejavnosti, ki sicer niso navedeni, vendar so po naravi zelo tvegani;
2. zavarovančevega upravljanja in vožnje z letali ter drugimi zračnimi plovili vseh vrst kot so zmajarstvo, jadralno padalstvo, padalstvo, motorno padalstvo in podobno, razen za potnike v javnem prometu;
3. izvajanja profesionalnih športnih aktivnosti.

- (4) Za izvajanje profesionalnih športnih aktivnosti se štejejo tiste športne aktivnosti, ki jih zavarovanec izvaja kot registriran član pri nacionalni panožni športni zvezi med treningom in udeležbi na tekmovanjih v uradnih tekmovalnih sistemih nacionalnih panožnih zvez in za kar prejema plačilo. V to skupino sodijo tudi športne aktivnosti v času treningov in tekmovanj zavarovancev, ki imajo status vrhunskega športnika.

- (5) Če so na nezmožnost za delo, zlom kosti ali na trajno invalidnost, povzročeno z nezgodo, vplivala tudi obolenja, degenerativne spremembe oziroma stanja ali hibe, ki jih je zavarovanec imel pred nezgodo, se naša obveznost zmanjša ustrezno deležu vpliva obolenja, degenerativne spremembe oziroma stanja ali hibe.

- (6) Vrsto in obseg posledic po nezgodi presodi zdravnik cenzor na podlagi medicinske dokumentacije in/ali osebnega pregleda zavarovanca. Prav tako presodi, ali je poškodba zavarovanca v vzročni zvezi z nezgodo, in če je, v kolikšni meri je. Določi tudi obseg vpliva bolezni, hib ali invalidnosti, ki jih je zavarovanec imel pred nezgodo, na potek zdravljenja in trajne posledice.

- (7) Če je zavarovanec spremenil delo, izplačamo znižano zavarovalnino glede na povečano nevarnost v skladu s točko 5.2 teh pogojev.

### 4.2 Kdaj zavarovalnine ne izplačamo

- (1) Izključene so vse naše obveznosti, če je nezgoda posledica:

1. potresa;
2. radioaktivnega sevanja zaradi jedrske nesreče;
3. državljske vojne ali vojne s tujo državo, invazije ter kakršnega koli vojnega dejanja;
4. nemirov, stavk, demonstracij, terorističnih dejanj ali sabotaž;
5. namerne povzročitve nezgode s strani zavarovalca, zavarovanca ali upravičenca; če je upravičenec več, nimamo nobene obveznosti do tistega upravičenca, ki je namerno povzročil nezgodo;
6. sodelovanja pri pripravi, poskusu ali izvrstitvi naklepnega kaznivega dejanja, kakor tudi pri pobegu po takšnem dejanju, ter sodelovanja pri pretepu ali fizičnem obračunavanju, razen v primeru dokazane samoobrambe;
7. pri upravljanju kopenskih, vodnih, zračnih in drugih vozil brez predpisanega veljavnega dovoljenja za upravljanje oziroma vožnjo ali brez dovoljenja lastnika za uporabljanje; šteje se, da je zavarovanec brez veljavnega vozniškega dovoljenja, če je skladno z zakonom, ki ureja pravila cestnega prometa odvzeto vozniško dovoljenje ali izrečena začasna prepoved vožnje; šteje se, da ima zavarovanec dovoljenje, kadar zaradi učenja ali pri opravljanju izpita za pridobitev dovoljenja upravlja pod nadzorom osebe, ki sme poučevati. Posledic po tej točki ni, če dejstvo, da zavarovanec ni imel predpisanega veljavnega dovoljenja, ni vplivalo na nastanek nezgode;
8. malomarnega ravnanja zavarovanca;
9. samomora oziroma nezgod, nastalih zaradi poskusa samomora;
10. izključene so tudi vse naše obveznosti za nezgode, ki nastanejo zaradi:
  - a) delovanja alkohola. Šteje se, da je nezgoda nastala zaradi delovanja alkohola:
    - če je imel zavarovanec kot upravljalcev vozila (kopensko, zračno, vodno ali drugo) ob nezgodi koncentracijo alkohola v krvi ali v izdihanem zraku, ki je presegala dovoljeno koncentracijo alkohola, določeno z zakonom, ki ureja pravila cestnega prometa;
    - če je imel zavarovanec ob drugih nezgodah več kot 0,48 miligramov alkohola v litru izdihanega zraka ali več kot 1 gram alkohola na kilogram krvi;
    - če je alkotest pozitiven, zavarovanec pa ne poskrbi, da bi bila s krvno analizo natančno ugotovljena stopnja alkohola v krvi;
    - če zavarovanec odkloni ali se izmakne ugotavljanju stopnje



- alkoholiziranosti ob nezgodi oziroma če po nezgodi uživa alkohol preden omogoči ugotavljanje alkoholiziranosti v času nezgode.
- b) delovanja mamil, zdravil ali psihoaktivnih snovi. Šteje se, da je nezgoda nastala zaradi delovanja mamil, zdravil ali psihoaktivnih snovi:
- če se s strokovnim pregledom ugotovi prisotnost mamil, zdravil ali drugih psihoaktivnih snovi v telesu zavarovanca;
  - če zavarovanec odkloni ali se izmakne ugotavljanju prisotnosti mamil, zdravil ali psihoaktivnih snovi v njegovem telesu ob nezgodi oziroma če po nezgodi uživa mamila, zdravila ali psihoaktivne snovi preden omogoči ugotavljanje prisotnosti le teh v času nezgode.
11. v primeru nezgode, ko je zavarovanec upravljal z vozilom, delovnim strojem ali drugo napravo, ki za obratovanje in/ali za uporabo v prometu (tudi na neprometnih površinah) ni imelo veljavnega predpisanega dovoljenja.
- (2) Dnevnega nadomestila zaradi nezgode ter enkratnega nadomestila za bolnišnično zdravljenje ne izplačamo, kadar je nezgoda v posredni ali neposredni zvezi:
1. s služenjem v oboroženih silah v kateri koli državi ali mednarodni misiji, bodisi v miru ali v vojni;
  2. z udeležbo na tekmovanjih, ki vključujejo uporabo motornih in vodnih vozil.
- (3) Če ne upoštevate navodil zdravnika za zdravljenje, lahko izključimo obveznosti do izplačila dnevnega nadomestila zaradi nezgode in enkratnega nadomestila za bolnišnično zdravljenje.
- (4) V primeru kritja zloma kosti so izključene naše obveznosti zaradi zlomov kosti, ki so posledica osteogenesis imperfecta ali osteoporoze, predhodnih poškodb oziroma katerekoli druge oblike patološkega zloma. Prav tako so izključene naše obveznosti za poškodbe na že predhodno poškodovanih kosteh.
- (5) Naša obveznost je izključena, če je zavarovalni primer že nastal pred sklenitvijo zavarovanja, če je bil v nastajanju ali je bilo gotovo, da bo nastal. V takem primeru vam vrnemo že plačane premije, znižane za naše stroške.
- (6) Če zavarovanec ali upravičenec v prijavi nezgode navede neresnične podatke o nezgodi, poteku zdravljenja in zdravstvenem stanju, so izključene vse naše obveznosti.

## V. SPREMEMBE NA VAŠI POLICI

### 5.1 Obnovitev zavarovalne pogodbe

- (1) Zavarovalno pogodbo, ki je bila razdrta, lahko na podlagi pisne zahteve obnovite, vendar najkasneje v roku štirih (4) mesecev od izteka meseca, za katerega ste plačali zadnjo premijo.
- (2) Vašo zahtevo za obnovo moramo sprejeti ali odkloniti v roku osmih (8) dni od njenega prejema, če so izpolnjeni vsi pogoji za obnovo zavarovalne pogodbe iz te točke. Če zahteve v tem roku ne odklonimo, se šteje, da smo vašo zahtevo za obnovo sprejeli z dnem prejema le-te.
- (3) V primeru obnove jamstvo začne veljati od odobritve spremembe, pod pogojem, da ste plačali vse zapadle premije.

### 5.2 Sprememba dela in posledično sprememba premije

- (1) V primeru, da je zavarovanec spremenil delo, ste nas dolžni o tem nemudoma obvestiti. Če je povečanje nevarnosti zaradi spremembe dela tolikšno, da ne bi sklenili zavarovalne pogodbe, če bi bilo tako stanje takrat, ko je bila sklenjena, lahko odstopimo od zavarovalne pogodbe.
- (2) Če pa je povečanje nevarnosti tolikšno, da bi bila zavarovalnica sklenila zavarovalno pogodbo samo proti višji premiji, če bi bilo tako stanje takrat, ko je bila sklenjena, vam lahko predlagamo novo višino premije. Če ne privolite v novo višino premije v štirinajstih (14) dneh, ko prejmete tak predlog, preneha zavarovalna pogodba po samem zakonu.
- (3) Če nastane zavarovalni primer, preden smo bili obveščeni o povečanju nevarnosti, ali potem, ko smo bili o tem obveščeni, vendar prej, preden smo odstopili od zavarovalne pogodbe ali se z vami sporazumeli o povečanju premije, se zavarovalnina zmanjša v sorazmerju med plačanimi premijami in premijami, ki bi morale biti plačane glede na povečano nevarnost.
- (4) Če se je po sklenitvi zavarovalne pogodbe zmanjšala nevarnost, imate pravico zahtevati ustrezno zmanjšanje premije, šteto od dneva, ko ste o zmanjšanju obvestili zavarovalnico. Če v znižanje premije ne privolimo, lahko odstopite od zavarovalne pogodbe.
- (5) Vse spremembe vam bomo potrdili v pisni obliki in vam hkrati izdali dodatek k obstoječi polici ali pa vam bomo poslali čistopis nove police.

## VI. PREMIJA

### 6.1 Višina premije

- (1) Premija, ki jo je potrebno plačevati po zavarovalni pogodbi, je navedena na polici. Dejavniki, ki vplivajo na določitev višine premije med drugim vključujejo: delo, ki ga zavarovanec opravlja, rizične prostočasne dejavnosti zavarovanca, vključena kritja in drugo.
- (2) Doplačilo zavarovalne premije se skladno s premijskim cenikom obračuna v primeru povečane nevarnosti nastanka zavarovalnega primera zaradi zavarovančevega opravljanja poklica ali ukvarjanja s športom.

- (3) Višina premije, ki je navedena na polici, se v zavarovalni dobi ne spreminja in je stalna, razen v primeru, če zavarovanec spremeni delo, in sprememba pomeni spremembo nevarnostnega razreda.

### 6.2 Plačilo premije

- (1) Premija se praviloma plačuje letno in vnaprej. Če je tako dogovorjeno z zavarovalno pogodbo, se letna premija lahko plačuje v polletnih, četrletnih ali mesečnih obrokih. Obrok premije zapade v plačilo na zadnji dan pred začetkom obdobja, za katerega je plačana.
- (2) Šteje se, da je premija plačana na dan, ko prejmemo plačilo na naš transakcijski račun. V primeru zamude pri plačilu vam lahko zaračunamo zakonite zamudne obresti in stroške v skladu z veljavnim cenikom.
- (3) Kot zavarovalec ste nam dolžni plačevati premijo, mi pa smo jo dolžni sprejeti od vsake osebe, ki ima pravni interes, da je premija plačana.
- (4) Poleg dogovorjene premije ste dolžni plačati tudi vse prispevke in davke, ki so predpisani ali jih bo zakonodajalec morebiti predpisal v času trajanja zavarovalne pogodbe.
- (5) Premija se plačuje do poteka dogovorjene zavarovalne dobe oziroma do prenehanja zavarovanja, če je to prej.

### 6.3 Kaj se zgodi, če zapadle premije ne plačate

- (1) Če premije do zapadlosti niste plačali, lahko razdremo zavarovalno pogodbo po tridesetih (30) dneh od dneva, ko vam je bilo vročeno naše priporočeno pismo z obvestilom o zapadlosti premije, prenehanju zavarovalnega kritja in razdoru zavarovalne pogodbe, vendar ne prej kot v tridesetih (30) dneh od zapadlosti premije v plačilo.
- (2) V primeru razdrta zavarovalne pogodbe zaradi neplačila vam nismo dolžni povrniti nobene plačane premije, lahko pa terjamo ali pobotamo vse premije do konca meseca, v katerem je bilo zavarovanje prekinjeno.

### 6.4 Vračilo premije

- (1) Premija, dogovorjena za zavarovalno leto, nam pripada v celoti, če je zavarovanje prenehalo pred dogovorjenim potekom zaradi nezgodne smrti ali 100 % trajne invalidnosti zavarovanca. V drugih primerih prenehanja veljavnosti zavarovalne pogodbe pred dogovorjenim rokom pripada zavarovalnici premija samo do konca dneva, do katerega je trajalo jamstvo.

## VII. UVELJAVLJANJE ZAVAROVALNINE

### 7.1 Prijava zavarovalnega primera

- (1) Zavarovanec, ki je poškodovan zaradi nezgode, je dolžan:
1. takoj ko okoliščine omogočajo, obiskati zdravnika oziroma poklicati zdravnika zaradi pregleda in nujenja potrebne pomoči, nemudoma ukreniti vse potrebno za zdravljenje ter se glede načina zdravljenja ravnati po zdravnikovih navodilih in nasvetih;
  2. zagotoviti ustrezna dokazila o nastanku in poteku nezgode.
- (2) Če želite uveljavljati zavarovalnino na podlagi nastanka enega izmed dogodkov, ki je krit po vaši polici, nas morate o tem takoj, ko je to mogoče, obvestiti na naslov: Vzajemna, d.v.z., Vošnjakova ulica 2, 1000 Ljubljana, ali po elektronski pošti vzajemna-skode@vzajemna.si.
- (3) Z Zahtevkom za izplačilo zavarovalnine ste nam dolžni posredovati vsa potrebna obvestila in podatke, ki jih zahtevamo za rešitev zavarovalnega primera, zlasti kraj in čas, ko je prišlo do nezgode, popoln opis zavarovalnega primera, ime zdravnika, ki je zavarovanca pregledal ali ga zdravil, izvide zdravnika in drugo dokumentacijo o poteku zdravljenja, vrsti telesnih poškodb, o nastalih in morebitnih posledicah, kakor tudi podatke o telesnih hihab, pomanjkljivostih in boleznih, ki jih je imel zavarovanec že pred nezgodo.
- (4) Stroški za zdravniške preglede in izvide (zdravniško poročilo, zdravniški pregled, izvidi ipd.) ter ostali stroški, ki se nanašajo na dokazovanje okoliščin nezgode oziroma uveljavljanje pravic iz pogodbe, bremenijo predlagatelja zahtevka za izplačilo zavarovalnine.
- (5) Ne povrnemo stroškov zastopanja pri uveljavljanju pravic iz zavarovanja (odvetniški stroški ipd.).
- (6) Za rešitev zavarovalnega primera bomo poleg police potrebovali naslednje listine:

V primeru nezgodne smrti:

- izpis iz matične knjige umrlih in potrdilo o smrti in poročilo o vzroku smrti;
  - če oseba, ki nastopa kot upravičenec, ni kot taka izrecno navedena v zavarovalni pogodbi, dokazilo o pravici do pridobitve zavarovalnine;
  - vsa potrebna dejstva in ustrezna dokazila o nezgodi. To so predvsem podatki o kraju in času nastanka nezgode in popoln opis dogodka.
- V primeru trajne invalidnosti, zloma kosti ali povrnitve stroškov za medicinske pripomočke:
- dokazila o okoliščinah nastanka nezgode in dokaze o poteku in zaključku zdravljenja ter ustaljenih posledicah za določitev končnega odstotka trajne invalidnosti;
  - celotno medicinsko dokumentacijo zavarovalnega primera;
  - v primeru uveljavljanja povrnitve stroškov za medicinske pripomočke še originalni račun nakupa ali najema pripomočka za mobilnost ter pisno priporočilo lečečega zdravnika ustrezne specialnosti, iz katerega izhaja nujnost nakupa ali najema in uporabe le tega.
- V primeru povrnitve stroškov za preureditev bivalnih prostorov:



- medicinsko dokumentacijo, ki dokazuje stopnjo trajne invalidnosti in je navedena v prejšnji točki;
- s strani arhitekta podpisan načrt preureditve bivalnih prostorov;
- račun stroškov posega in pogodba z izvajalcem gradbenih del;
- dokazila o stalnem prebivališču;
- priporočilo lečečega zdravnika zavarovanca iz katerega izhaja nujnost preureditve bivalnih prostorov zaradi trajne invalidnosti.

V primeru bolnišničnega zdravljenja zaradi nezgode:

- medicinsko dokumentacijo o poteku zdravljenja ter originalno odpustnico iz bolnišnice, ki mora vsebovati datum sprejema in odpusta iz bolnišnice, diagnozo in potek zdravljenja.

V primeru dnevnega nadomestila zaradi nezgode:

- kopijo potrdila o upravičeni zadržanosti od dela zaradi nezgode, razen za osebe, ki niso v delovnem razmerju;
- na našo zahtevo potrdilo zdravnika, ki je zavarovanca zdravil, in ki mora obsegati zdravniški izvid s popolno diagnozo, natančne podatke o tem, kdaj se je zavarovanec začel zdraviti zaradi nezgode ter do katerega dne je zdravljenje posledic nezgode trajalo;
- medicinsko dokumentacijo o poteku zdravljenja.

- (7) Zavarovanec, ki uveljavlja izplačilo zavarovalnine za trajno invalidnost zaradi nezgode, mora na zahtevo zavarovalnice opraviti zdravniški pregled pri zdravniku cenzorju zaradi ugotovitve trajnih posledic, na osnovi katerih določimo stopnjo trajne invalidnosti po Tabeli skladno s sklenjenim zavarovanjem.
- (8) Pridržujemo si pravico zahtevati od zavarovanca, zavarovalca, upravičenca, zdravstvene ustanove ali od katere koli druge pravne ali fizične osebe naknadna pojasnila ter dokazila, da bi se ugotovile pomembne okoliščine v zvezi s prijavljeno nezgodo.

## 7.2 Obravnava zavarovalnega primera

- (1) S presojo zahtevka o izplačilu zavarovalnine bomo začeli na podlagi zahtevka za izplačilo zavarovalnine, pri čemer presojamo obstoj temelja za izplačilo in višino izplačila.
- (2) Pridržujemo si pravico na svoje stroške ukreniti vse potrebno za pregled zavarovanca pri zdravniku, zdravniških komisijah ali zdravstvenih ustanovah. Če zavarovanec ali njegov zakoniti zastopnik pregled odkloni, zavarovalnine ne izplačamo.
- (3) Pooblaščate nas, da lahko za ugotovitev pomembnih okoliščin, povezanih z zavarovalnim primerom za izplačilo zavarovalnine, pridobimo vse potrebne podatke in pojasnila od katere koli druge pravne ali fizične osebe.

## 7.3 Komu izplačamo zavarovalnino

- (1) Upravičenec za primer zavarovančeve smrti se določi na polici. Za ostale primere je upravičenec zavarovanec sam, razen če ni drugače dogovorjeno.
- (2) Če ni na polici ali kako drugače dogovorjeno, ali sploh ni nič določeno, kdo so upravičenci, v primeru zavarovančeve smrti veljajo za upravičence:
- zavarovančevi otroci in zakonec v enakih delih;
  - če ni zakonca, zavarovančevi otroci v enakih delih;
  - če ni otrok, je upravičenec zakonec;
  - če ni oseb, navedenih v prejšnjih alinejah tega odstavka, so upravičenci zakoniti dediči na podlagi pravnomočnega sklepa sodišča.

Če je upravičenec mladoletna oseba, se zavarovalnina izplača njegovim staršem oziroma skrbnikom. Od teh oseb lahko zahtevamo, da za namen izplačila predložijo pooblastilo pristojnega skrbstvenega organa.

- (3) Zakonec po teh pogojih je oseba, ki je bila z zavarovancem ob njegovi smrti v zakonski zvezi oziroma oseba, ki je z zavarovancem ob njegovi smrti živela v dalj časa trajajoči življenjski skupnosti, ki ima po zakonu, ki ureja zakonsko zvezo in družinska razmerja, enake pravne posledice kot zakonska zveza.

## 7.4 Plačilo zavarovalnine

- (1) Upravičencu izplačamo zavarovalnino v dogovorjenem roku, ki ne sme biti daljši kot štirinajst (14) dni, šteto od dneva, ko smo prejeli celotno dokumentacijo, ki je potrebna za določitev naše obveznosti. Rok lahko ustrezno podaljšamo, če je za ugotovitev obstoja in višine naše obveznosti potreben daljši čas.
- (2) Če zavarovalnino izplačamo preko banke, se šteje, da je izplačilo izvedeno ob 24:00 tistega dne, ko je bilo na banki potrjeno vplačilo. Če izplačila ne izvedemo v navedenem roku, imate pravico do zakonskih zamudnih obresti.
- (3) Zahtevki iz zavarovalne pogodbe zastarajo po določilih zakona RS, ki ureja obligacijska razmerja.
- (4) Ob izplačilu zavarovalnine si pridržujemo pravico pobotati vse neplačane zapadle premije.

## VIII. OSTALE DOLOČBE

### 8.1 Odpoved zavarovalne pogodbe

- (1) Če je zavarovanje sklenjeno za določen čas, le-to preneha z dnem od katerega je zavarovanje sklenjeno.
- (2) Če je zavarovanje sklenjeno za več kot tri (3) leta, lahko po preteku tega

časa zavarovalnica ali zavarovalec z odpovednim rokom šestih (6) mesecev odstopi od pogodbe s tem, da to pisno sporoči drugi stranki.

- (3) Če trajanje zavarovanja ni določeno, ga lahko zavarovalnica ali zavarovalec odpove s pisnim obvestilom, in sicer najmanj tri (3) mesece pred potekom tekočega zavarovalnega leta.

- (4) Če je zavarovanje sklenjeno na daljavo, lahko zavarovalec skladno z zakonom RS, ki ureja varstvo potrošnikov, odstopi od zavarovalne pogodbe, in sicer tako, da nam to pisno sporoči v petnajstih (15) dneh od dneva sklenitve zavarovalne pogodbe. V tem primeru smo zavarovalcu dolžni vrniti plačane premije.

### 8.2 Osební podatki

- (1) Zavarovalec oziroma zavarovanec s sklenitvijo zavarovalne pogodbe izrecno dovoljuje, da vaše osebne podatke v skladu s slovensko zakonodajo, ki ureja varstvo osebnih podatkov, zbiramo, shranjujemo, posredujemo in drugače obdelujemo, če je to potrebno zaradi uresničevanja pravic in obveznosti iz zavarovalne pogodbe ali v zvezi z zavarovalno pogodbo, vključno z vpogledom našega pooblaščenega zdravnika v ustrezno medicinsko dokumentacijo. Hkrati nas pooblaščate, da smemo posamezne podatke tudi pridobivati oziroma preverjati pri ustanovah, ki razpolagajo z osebnimi podatki.

- (2) Osebne podatke iz prejšnjega odstavka, vključno z datumom rojstva, lahko uporabimo tudi za izvajanje neposrednega trženja, neposrednega trženja s pomočjo elektronskih komunikacij ter v druge marketinške namene, zlasti pa za namene vzorčenja, anketiranja in statistične obdelave podatkov, ugotavljanja uporabe storitev, prilagajanja ponudb, profilacijo in segmentacijo, za raziskave trga, obveščanje o ponudbah, novostih in ugodnostih ter za pošiljanje drugega reklamnega gradiva. Kadarkoli lahko pisno ali po telefonu ali osebno zahtevate, da vaše osebne podatke prenehamo uporabljati za namen neposrednega trženja. Zavarovalnica bo v petnajstih (15) dneh ustrezno preprečila uporabo vaših osebnih podatkov za namen neposrednega trženja ter vas o tem obvestila pisno v nadaljnjih petih (5) dneh. Stroške vseh dejanj zavarovalnice v zvezi s preklicem, krije zavarovalnica.

- (3) Zavarovalec in zavarovanec sta seznanjena s pravico do vpogleda, prepisa, kopiranja, dopolnitve, popravka, blokiranja in izbrisa osebnih podatkov, ki se nanašajo nanju, v skladu s slovensko zakonodajo, ki ureja varstvo osebnih podatkov.

- (4) Kot zavarovanec oziroma zavarovalec ste nas dolžni pisno obvestiti o spremembi osebnih podatkov in drugih, za zavarovanje pomembnih okoliščinah, in sicer v roku osem (8) dni od dneva spremembe.

### 8.3 Postopek pritožbe

- (1) V primeru spora v zvezi z zavarovalno pogodbo se spor lahko rešuje v izvensodnem postopku z vložitvijo pritožbe. Pritožbo vložite ustno ali pisno na naši poslovni enoti, preko spletne strani [www.vzajemna.si](http://www.vzajemna.si) ali po elektronski pošti [reklamacije@vzajemna.si](mailto:reklamacije@vzajemna.si).

- (2) Pritožbo obravnava naš pristojni organ v skladu s pravilnikom, ki ureja interni pritožbeni postopek. Interni pritožbeni postopek je organiziran na dveh stopnjah. Odločitev pritožbene komisije na drugi stopnji je dokončna.
- (3) Če se z odločitvijo pritožbene komisije ne boste strinjali, lahko nadaljujete postopek za izvensodno rešitev spora pri mediacijskem centru Slovenskega zavarovalnega združenja oziroma pri Varuhu dobrih poslovnih običajev s področja zavarovalništva.

### 8.4 Končne določbe

- (1) Za odnose med zavarovalnico, zavarovancem, zavarovalcem, upravičencem in ostalimi osebami, ki niso urejeni s temi splošnimi pogoji, se uporabljajo določila slovenske zakonodaje, ki ureja obligacijska razmerja.
- (2) V primeru spora je za sojenje pristojno sodišče Republike Slovenije, krajevno pa sodišče v Ljubljani.
- (3) Za izvajanje nadzora nad zavarovalnico je pristojna Agencija za zavarovalni nadzor, Trg republike 3, Ljubljana.
- (4) Ti pogoji se uporabljajo od 1. 2. 2016.





1. Po 2. odstavku točke 1.1. teh pogojev je Tabela sestavni del pogojev in vsake posamezne pogodbe o nezgodnem zavarovanju.
2. Pri nezgodnem zavarovanju se za ugotavljanje splošne delovne sposobnosti uporablja izključno odstotek, določen v tej Tabeli.
3. Subjektivne težave, psihične motnje oziroma disfunkcije, mravljinčenje, zmanjšanje motorične mišične moči, bolečine in oteklina na mestu poškodbe se pri določanju odstotka trajne izgube splošne delovne sposobnosti ne upoštevajo.
4. Individualne sposobnosti, socialni položaj ali poklic (profesionalna sposobnost) se pri določanju odstotka trajne invalidnosti ne upoštevajo.
5. Enake posledice poškodbe se ne ocenjujejo po različnih točkah, temveč se izbere tista ocena, ki je za zavarovanca ugodnejša in prinaša večji odstotek invalidnosti.
6. V primeru izgube splošne delovne sposobnosti se končna trajna invalidnost na udih, organih in hrbtenici ne ugotavlja prej kot šest (6) mesecev po zaključenem zdravljenju, razen pri amputacijah in tistih točkah Tabele, kjer je drugače določeno ter razen v primerih, ko naš zdravnik cenzor zaradi narave poškodbe določi drugačen rok.  
  
Pseudoartroze in krončni fistulozni osteomielitis se ocenjujejo šele po končanem zdravljenju.  
  
Če zdravljenje ni končano po treh (3) letih od dneva nezgode, se kot končno šteje stanje po izteku tega roka in se po njem določa odstotek trajne invalidnosti.
7. Če pri eni nezgodi pride do več posledic poškodbe na posameznem udu, organu ali hrbtenici, se skupna trajna invalidnost na določenem udu, organu ali hrbtenici določa tako, da se za največjo posledico poškodbe uporabi odstotek, določen v Tabeli; od naslednje večje posledice se šteje polovica odstotka, določenega v Tabeli, sledi ¼, ⅓ itd.  
  
Skupni odstotek trajne invalidnosti ne more preseči odstotka, ki je po Tabeli določen za popolno izgubo tega uda ali organa.
8. Ocene trajne invalidnosti za različne okvare na enem sklepu se ne seštevajo. Če je možna ocena funkcionalnih posledic nezgode po dveh ali več točkah, se invalidnost, zaradi funkcionalnih posledic, ocenjuje po tisti točki, ki je za zavarovanca ugodnejša in prinaša večji odstotek invalidnosti.  
  
Pri določanju zmanjšane gibljivosti sklepov je obvezno komparativno merjenje poškodovanega sklepa v primerjavi z enakovrstnim zdravim sklepom zavarovanca. V primeru, da zavarovanec nima enakovrstnega zdravega sklepa, se komparativno merjenje opravi glede na običajno gibljivost po naših standardih.  
  
Omejena gibljivost se prične ocenjevati kot trajna invalidnost v skladu s Tabelo le, če je ugotovljena omejena gibljivost posameznih gibov uda ali organa v eni smeri večja od desetih odstotkov (10 %) glede na normalno gibljivost oziroma glede na normativne vrednosti posameznih gibov uda ali organa.
9. V primeru izgube ali poškodbe več udov ali organov zaradi ene nezgode se odstotki trajne invalidnosti za vsak posamezni ud ali organ seštevajo, vendar skupna trajna invalidnost ne more biti višja od 100 %.
10. Če kakšna posledica poškodbe ni predvidena v Tabeli, se odstotek trajne invalidnosti določa v skladu s podobnimi posledicami, ki so navedene v Tabeli, vendar ne more biti višja od odstotka točke, s katero se primerja in se ne more nanašati na stanje, ki jih Tabela ne zajema.
11. Pri ocenjevanju omejene gibljivosti, na podlagi katerekoli točke iz Tabele, se uporablja goniometrična metoda meritev. Normativne vrednosti posameznega giba se določijo po knjigi Kirurgija, avtorji Smrkolj in sodelavci. Stopnja invalidnosti se izračunava kot delež maksimalne vrednosti, ki je podana v Tabeli, kjer se delež izračuna kot razmerje med vsoto vseh ugotovljenih deficitov in vsoto vseh normalnih (ali normativnih) gibov posameznega uda ali organa.

<b>I. GLAVA</b>	<b>%</b>
1. Difuzne poškodbe možganov s klinično ugotovljeno sliko:	
- decerebracija	
- hemiplegija z afazijo in agnozijo	
- demenca (Korsakov sindrom)	
- Parkinsonov sindrom z izraženo zavrtostjo gibov vseh okončin	
- kompletna hemiplegija, paraplegija, triplegija, tetraplegija	
- psihoza po poškodbi možganov .....	100
2. Poškodba možganov s klinično ugotovljeno sliko:	
- hemipareza z močno izraženo spastiko	
- ekstrapiramidna simptomatika kot posledica poškodbe ekstrapiramidnih poti	
- psevdobulbarna paraliza s prisiljenim jokom ali smehom	
- poškodbe malih možganov z izraženimi motnjami ravnotežja, hoje in koordinacije gibov .....	90
3. Psevdobulbarni sindrom .....	80
4. Epilepsija kot posledica kontuzijske poškodbe možganov:	
a) z demenco in psihično deterioracijo .....	80
b) zaradi katere je potrebna trajna antiepileptična terapija in so prisotne karakterne spremembe osebnosti .....	od 50 do 70
c) z redkimi napadi .....	20
5. Difuzne poškodbe možganov s klinično evidentirani posledicami psihoorqanskega sindroma, z izvidom psihiatra in psihologa po zdravljenju z odgovarjajočimi raziskavami:	
a) lažje stopnje .....	30
b) srednje stopnje .....	40
b) težje stopnje .....	50
6. Hemipareza ali disfazija:	
a) lažje stopnje .....	20
b) srednje stopnje .....	40
b) težje stopnje .....	60
7. Poškodba malih možganov z adiadohokinezo in/ali asinergijo .....	40
8. Stanje po odstranitvi kontuzijske spremenjenih možganov .....	do 100
9. Kontuzijske poškodbe možganov:	
a) postkontuzionalni sindrom po ugotovljeni kontuziji možganov .....	do 20
b) stanje po luknjičasti trepanaciji lobanje .....	5
c) stanje po trepanaciji lobanje s kostnim režnjem .....	10
d) stanje po zlomu lobanjskega dna ali lobanje - rentgenološko ugotovljeno .....	2
10. Postkomocionalni sindrom po pretresu možganov ugotovljenem v bolnišnici prvih 24 ur po nezgodi .....	5

### Posebni pogoji:

- (1) Za pretres možganov, ki ni bil ugotovljen v bolnišnici, se invalidnost ne prizna.
  - (2) Vse oblike epilepsije morajo biti ugotovljene v bolnišnici s sodobnimi diagnostičnimi metodami.
  - (3) Posledice kontuzije možganov morajo biti dokazane s slikovno metodo (MRI, CT, PET).
  - (4) Invalidnosti pri različnih posledicah poškodbe možganov zaradi ene nezgode se odstotki trajne invalidnosti ne seštevajo, temveč se izbere tista ocena, ki je za zavarovanca ugodnejša in prinaša večji odstotek invalidnosti.
  - (5) Za vse primere iz tega poglavja se določa trajna invalidnost po zaključenem zdravljenju oziroma po preteku najmanj dvanajst mesecev od poškodbe.
  - (6) Ocene trajne invalidnosti po točki 1 in 2 se medsebojno izključujeta.
  - (7) Ocene trajne invalidnosti po točki 5 in 10 se medsebojno izključujeta.
- |                              |    |
|------------------------------|----|
| 11. Skalpiranje lasišča:     |    |
| a) tretjina lasišča .....    | 5  |
| b) do polovica lasišča ..... | 15 |
| c) celo lasišče .....        | 30 |

### II. OČI

	<b>%</b>
12. Popolna izguba vida na obeh očeh zaradi poškodbe zrkla .....	100
13. Popolna izguba vida na enem očesu zaradi poškodbe zrkla .....	33
14. Oslabelost vida na enem očesu zaradi poškodbe zrkla - za vsako desetinko zmanjšanja vida .....	3,33
15. Diplopija - kot trajna in nepopravljiva posledica poškodbe očesa .....	25
16. Izguba očesne leče zaradi poškodbe:	
a) enostranska afakija .....	15
b) obojestranska afakija .....	25
17. Neposredna poškodba mrežnice in steklovine:	
a) delni izpad vidnega polja kot posledica posttravmatskega odstopa mrežnice (ablatio retinae) .....	5
b) opacitates corporis vitrei kot posledica travmatske krvavitve očesa .....	5
18. Midrijaza kot posledica neposredne poškodbe očesa .....	5
19. Popolna notranja oftalmoplegija zaradi neposredne poškodbe očesa .....	10



20.	Poškodbe solzilnega aparata in vek:	
	a) epifora .....	5
	b) entropium, ektropium .....	3
	c) ptoza veke .....	5
21.	Enostransko koncentrično zoženje vidnega polja po zunanji izopteri zaradi direktne poškodbe očesa, ugotovljena z metodo po Goldmanu:	
	a) do 50 stopinj .....	5
	b) do 30 stopinj .....	15
	c) do 5 stopinj .....	30
22.	Homonimna hemianopsija zaradi poškodbe optičnega živca .....	30

**Posebni pogoji:**

- (1) Poškodbe očesa po tč. 16 in 17, ki imajo za posledico tudi oslabeledost vida, se pri oceni invalidnosti ne seštevajo z oceno po točki 14, marveč se izbere tista ocena, ki je za zavarovanca ugodnejša, t.j. tista točka, ki prinaša večji odstotek invalidnosti.
- (2) Za poškodbe očesa se trajna invalidnost določa po zaključenem zdravljenju oziroma najmanj dvanajst mesecev od poškodbe.

**III. UŠESA** %

23.	Popolna gluhost obeh ušes:	
	a) z ohranjeno kalorično reakcijo vestibularnega organa .....	40
	b) z ugaslo kalorično reakcijo vestibularnega organa .....	60
24.	Oslabljen vestibularni organ z ohranjenim sluhom .....	5
25.	Popolna gluhost enega ušesa:	
	a) z ohranjeno kalorično reakcijo vestibularnega organa .....	15
	b) z ugaslo kalorično reakcijo vestibularnega organa na tem ušesu ...	20
26.	Obojestranska naglušnost po poškodbi ušes z ohranjenimi kaloričnimi reakcijami vestibularnega organa z izgubo sluha po Fowler-Sabine:	
	a) 20 do 30 % .....	5
	b) 31 do 60 % .....	10
	c) 61 do 85 % .....	20
27.	Obojestranska naglušnost z ugaslimi kaloričnimi reakcijami vestibularnega organa po poškodbi ušes z izgubo sluha po Fowler-Sabine:	
	a) 20 do 30 % .....	10
	b) 31 do 60 % .....	20
	c) 61 do 85 % .....	30
28.	Enostranska težka naglušnost z izgubo sluha na nivoju 90 do 95 decibelov:	
	a) z ohranjeno kalorično reakcijo vestibularnega organa .....	10
	b) ugaslo kalorično reakcijo vestibularnega organa .....	15
29.	Poškodba uhlja:	
	a) delna izguba uhlja ali delno iznakaženje .....	5
	b) popolna izguba oziroma popolno iznakaženje .....	10

**IV. OBRAZ** %

30.	Brazgotinaste deformantne poškodbe obraza s funkcionalnimi motnjami in/ali deformacijo kosti po zlomu ličnih kosti	
	a) lažje stopnje .....	5
	b) težnje stopnje .....	10
	c) keloidne brazgotine ali obsežnejše motnje pigmentacije nad 4 cm ter težje motnje mimike .....	5

**Posebni pogoji:**

- (1) Za keloidne brazgotine, obsežnejše motnje pigmentacije ali težje motnje mimike se trajna invalidnost določa naprej 18 mesecev po poškodbi.
- (2) Za kozmetične in estetske brazgotine na obrazu se trajna invalidnost ne prizna.

31.	Omejeno odpiranje ust po zlomu čeljustnih kosti:	
	a) razmak zgornjih in spodnjih zob do 4 cm .....	5
	b) razmak zgornjih in spodnjih zob do 3 cm .....	15
	c) razmak zgornjih in spodnjih zob do 1,5 cm .....	30
32.	Defekti čeljusti, jezika ali neba s funkcionalnimi motnjami	
	a) lažje stopnje .....	10
	b) težnje stopnje .....	30
33.	Izguba stalnih zdravih zob, za vsak zob .....	1
34.	Delna izguba stalnega zdravega zoba do 1/3 .....	0,5
35.	Hromost živca facialisa po frakturi temporalne kosti ali po poškodbi parotidne regije:	
	a) lažje stopnje .....	10
	b) težje stopnje, s kontrakturo in tikom mimične miškulature .....	20
	c) paraliza živca facialisa .....	30

**Posebni pogoji:**

- (1) Invalidnost se določa po končanem zdravljenju, vendar ne prej kot dve (2) leti po poškodbi ob predložitvi svežega EMG izvida.
- (2) Po 33. točki se trajna invalidnost ne prizna, če je do izguba stalnega zoba prišlo pri hranjenju.

**V. NOS** %

36.	Poškodbe nosu:	
	a) delna izguba nosu .....	15
	b) izguba celega nosu .....	30
37.	Anosmia kot posledica verifirane frakture gornjega notranjega dela nosnega skeleta .....	5
38.	Sprememba oblike nosne piramide po zlomu nosnih kosti s kostno deformacijo in motenim dihanjem .....	5

**VI. SAPNIK IN POŽIRALNIK** %

39.	Poškodba sapnika:	
	a) stanje po traheotomiji pri vitalnih indikacijah po poškodbah .....	5
	b) zoženje sapnika po poškodbi grla in začetnega dela sapnika .....	10
40.	Stenoza sapnika, zaradi česar je potrebna stalna trahealna kanila .....	30
41.	Trajna organska hripavost zaradi poškodbe glasilk:	
	a) poškodba ene glasilke .....	5
	b) obojestranska poškodba glasilk .....	15
42.	Zoženje požiralnika:	
	a) lažje stopnje do polovice premera lumena .....	10
	b) težje stopnje nad polovico premera lumena .....	30
43.	Popolno zoženje požiralnika z gastrostomo .....	60

**VII. PRSNI KOŠ** %

44.	Prelom reber, zaraščen z dislokacijo za celo debelino rebra, in sicer:	
	a) dveh reber .....	1
	b) za vsako nadaljnje rebro .....	2
	c) prelom prsnice, če je zaraščena z dislokacijo za celo debelino prsnice .....	5
45.	Zmanjšanje pljučne funkcije zaradi serijskega preloma reber ali penetrantnih poškodb prsnega koša, posttravmatskih adhezij, ali zaradi restriktivnih motenj:	
	a) za 20 do 30 % .....	10
	b) za 31 do 50 % .....	25
	c) za 51 ali več % .....	35
46.	Fistula po empiemu zaradi poškodbe .....	20
47.	Kronični pljučni absces zaradi poškodbe .....	30

**Posebni pogoji:**

- (1) Kapaciteta pljuč se ugotavlja s ponovljeno spirometrijo, po potrebi tudi s pulmološko obdelavo in ergometrijo.
- (2) Če stanje iz točke 44, 46 in 47 spremlja motnja pljučne funkcije restriktivnega tipa, se ne oceni po navedenih točkah, ampak po točki 45.
- (3) Za prelom enega rebra se trajna invalidnost ne določa.

48.	Izguba ene dojke zaradi poškodbe:	
	a) do 50. let starosti .....	20
	b) po 50. letu starosti .....	10
49.	Izguba obeh dojk zaradi poškodbe:	
	a) do 50. leta starosti .....	30
	b) po 50. letu starosti .....	15
50.	Težka deformacija ene dojke zaradi poškodbe:	
	a) do 50. leta starosti .....	10
	b) po 50. letu starosti .....	5
51.	Posledice penetrantnih poškodb srca in velikih krvnih žil prsnega koša:	
	a) srce z normalnim elektrokardiogramom .....	30
	b) s spremenjenim elektrokardiogramom glede na preostalo delazmožnost, določeno po NYHA klasifikaciji .....	do 60
	c) nadomeščene krvne žile z implantatom .....	15
	d) rekonstrukcija aorte z implantatom .....	40

**VIII. TREBUŠNI ORGANI** %

52.	Poškodbe trebušne prepone:	
	a) stanje po pretrganju trebušne prepone, neposredno po poškodbi, verifirano in kirurško oskrbljeno v bolnišnici .....	20
	b) recidiv diafragmalne hernije po kirurško oskrbljeni diafragmalni travmatski herniji .....	30
53.	Postoperativna hernija po laparatomiji .....	7
54.	Poškodbe črevesa in/ali jeter, vranice, želodca:	
	a) s šivanjem ali lepljenjem .....	15
	b) poškodba črevesja in/ali želodca z resekcijo .....	20
	c) poškodba jeter z resekcijo .....	30
55.	Izguba vranice (Splenectomy):	
	a) do vključno 25. leta starosti .....	25
	b) po 25. letu starosti .....	20
56.	Poškodba trebušne slinavke z resekcijo v skladu s funkcionalno posledico ...	25
57.	Trajni anus praeternaturalis:	
	a) ozkega črevesa .....	50
	b) širokega črevesa .....	40
58.	Fistula stercoralis .....	40



59.	Trajni prolapsus recti zaradi poškodbe mišic medeničnega dna .....	20
60.	Inkontinenca alvi po poškodbi analnega sfinktra dokazani z EMG preiskavo:	
	a) delna inkontinenca .....	20
	b) popolna inkontinenca .....	60

**IX. SEČNI ORGANI**

		<b>%</b>
61.	Izguba ene ledvice z normalno funkcijo druge .....	30
62.	Izguba ene ledvice z okvarjeno funkcijo druge:	
	a) lažje stopnje do 50 % okvarjena funkcija .....	40
	b) težje stopnje nad 50 % okvarjena funkcija .....	60
63.	Funkcionalne poškodbe ene ledvice:	
	a) lažje stopnje do 50 % okvarjena funkcija .....	15
	b) težje stopnje nad 50 % okvarjena funkcija .....	20
64.	Funkcionalne posledice na obeh ledvicah:	
	a) lažje stopnje do 50 % okvarjene funkcije obeh ledvic .....	30
	b) težje stopnje nad 50 % okvarjene funkcije obeh ledvic .....	60
65.	Motnje pri uriniranju zaradi trajne zožitve poškodovane sečnice .....	20
66.	Funkcionalne motnje po poškodbi mehurja:	
	a) zmanjšana kapaciteta za vsako 1/3 zmanjšanja .....	10
	b) trajna urinarna fistula sečevoda, sečnega mehurja ali sečnice .....	40
67.	Popolna inkontinenca urina .....	40

**X. MOŠKI IN ŽENSKI SPOLNI ORGANI**

		<b>%</b>
68.	Izguba enega moda:	
	a) do 60. leta starosti .....	15
	b) po 60. letu starosti .....	5
69.	Izguba obeh mod:	
	a) do 60. leta starosti .....	40
	b) po 60. letu starosti .....	20
70.	Izguba penisa:	
	a) do 60. leta starosti .....	50
	b) po 60. letu starosti .....	30
71.	Deformacija penisa:	
	a) z onemogočeno kohabitacijo do 60. leta starosti .....	50
	b) z onemogočeno kohabitacijo po 60. letu starosti .....	30
72.	Dokazana impotenca zaradi poškodbe živcev medeničnega dna, dokazana z EMG preiskavo:	
	a) do 60. leta starosti .....	30
	b) po 60. letu starosti .....	10
73.	Izguba maternice in jajčnikov do 55. leta starosti:	
	a) izguba maternice .....	30
	b) izguba vsakega jajčnika .....	15
74.	Izguba maternice in jajčnikov po 55. letu starosti:	
	a) izguba maternice .....	10
	b) izguba vsakega jajčnika .....	5
75.	Poškodba vulve in/ali vagine, ki onemogoča kohabitacijo:	
	a) do 60. leta starosti .....	50
	b) po 60. letu starosti .....	30

**Posebni pogoji:**

- (1) Ocena po točki 72 se ne prišteva k ocenam iz poglavja XI.

**XI. HRBTENICA**

		<b>%</b>
76.	Poškodba hrbtenice s trajno okvaro hrbteničnega mozga ali perifernih živcev (tetraplegija, triplegija, paraplegija) z nezmožnostjo kontrole defekacije in uriniranja .....	100
77.	Poškodba hrbtenice s trajno okvaro hrbteničnega mozga (tetrapareza, tripareza) z ohranjeno kontrolo defekacije in uriniranja .....	90
78.	Poškodba hrbtenice s popolno paraplegijo brez motenj pri defekaciji in uriniranju .....	80
79.	Poškodba hrbtenice s parezo spodnjih udov:	
	a) lažje stopnje .....	30
	b) težje stopnje .....	50

**Posebni pogoji:**

- (1) V primeru popolnoma uspešne rehabilitacije po okvari hrbteničnega mozga se prizna do 20 % trajne invalidnosti.
- (2) Za primere po točkah 76 do 79 se določi invalidnost po končanem zdravljenju, vendar ne prej kot dve leti po poškodbi.
- (3) Invalidnost po točkah 77, 78 in 79 se določi na osnovi SEP in MEP preiskave.

80.	Omejena gibljivost hrbtenice zaradi zloma najmanj dveh sosednjih vretenc, s spremenjeno krivuljo hrbtenice (kifoza, gibus, skolioza)	
	a) lažje stopnje .....	10
	b) srednje stopnje .....	20
	c) težje stopnje .....	30
81.	Omejena gibljivost hrbtenice po zlomu telesa vretenca vratnega segmenta	
	a) lažje stopnje .....	do 5
	b) srednje stopnje .....	10
	c) težje stopnje .....	20

82.	Omejena gibljivost hrbtenice po zlomu telesa vretenca prsnega segmenta ..	2
83.	Omejena gibljivost hrbtenice po zlomu telesa vretenca ledvenega segmenta	
	a) lažje stopnje .....	do 5
	b) srednje stopnje .....	15
	c) težje stopnje .....	30
84.	Serijski zlom 3 ali več:	
	a) spinalnih nastavkov .....	5
	b) prečnih nastavkov .....	10
85.	Kompresijski zlom vretenca z omejeno gibljivostjo .....	2

**Posebni pogoji:**

- (1) Pri poškodbah mehkih delov vratne hrbtenice (zvin, nateg) se trajna invalidnost ne prizna. Trajna invalidnost se prizna samo v primerih, ko je s funkcionalnim RTG slikanjem dokazan premik med vretenci za več kot 3 mm. V tem primeru se trajna invalidnost določa po 81a. točki, odstotek trajne invalidnosti pa se zmanjša za polovico.
- (2) Pri poškodbah prsnega in ledvenega dela hrbtenice, brez okvare kostne strukture, se prizna polovica ustreznih odstotkov trajne invalidnosti po 82. in 83a. točki te tabele.
- (3) Pri zlomih več korpusov prsnega vretenca se invalidnost določi tako, da se prišteje po 1 % za vsak nadaljnji zlom posameznega vretenca.
- (4) V primeru zloma najmanj dveh korpusov vretenc dveh različnih segmentov torakolumbalnega prehoda (Th11, Th12, L1 in L2), se trajna invalidnost ocenjuje po tč. 83.
- (5) Oцени po tč. 84 in 85 se ne prištevata k ostalim točkam tega poglavja.
- (6) Pri točki 85 istočasno ne sme obstajati predhodno ali istočasno diagnosticirana osteoporozna.

**XII. MEDENICA**

		<b>%</b>
86.	Večdelni nestabilni zlom medenice, zaraščen z dislokacijo odlomkov ali sklepov (SI ali simfize) .....	30
87.	Stabilni zlom medenice, zaraščen z dislokacijo odlomkov ali sklepov .....	5
88.	Nezaraščeni zlomi v predelu medenice .....	15
89.	Stanja po prelomu križnice v področju SI sklepov, zaraščenih z dislokacijo ...	10
90.	Trtična kost:	
	a) prelom trtične kosti, zaraščen z dislokacijo ali operativno odstranjen odlomljeni fragment .....	5
	b) operativno odstranjena trtična kost .....	10

**Posebni pogoji:**

- (1) Za zlome medeničnih kosti iz tega poglavja, ki so se zacelili brez dislokacije, se invalidnost ne prizna.

**XIII. ROKE**

		<b>%</b>
91.	Izguba obeh rok ali pesti .....	100
92.	Izgube roke v ramenu (eksartikulacija) .....	70
93.	Izguba roke v nadlahti ali komolčnem sklepu .....	65
94.	Izguba roke v podlahti z ohranjeno funkcijo komolca .....	60
95.	Izguba ene dlani .....	55
96.	Izguba vseh prstov na obeh rokah .....	90
97.	Izguba palca .....	20
98.	Izguba kazalca .....	12
99.	Izguba sredinca, prstanca in mezincea:	
	a) sredinca .....	7
	b) prstanca ali mezincea, za vsak prst .....	3
100.	Izguba cele metakarpalne kosti palca .....	6
101.	Izguba cele metakarpalne kosti kazalca .....	4
102.	Izguba cele metakarpalne kosti sredinca, prstanca ali mezincea, za vsako .....	3

**Posebni pogoji:**

- (1) Za izgubo enega členka palca se prizna polovica, za izgubo enega členka ostalih prstov pa 1/3 invalidnosti, ki je določena za popolno izgubo prsta.
- (2) Delna izguba kostnega dela členka se ocenjuje kot popolna izguba členka.
- (3) Za izgubo blazinice prsta se prizna 1/2 invalidnosti, ki je določena za izgubo končnega členka prsta.

**XIV. NADLAHT**

		<b>%</b>
103.	Popolna zatrdelost ramenskega sklepa .....	30
104.	Omejena gibljivost ramenskega sklepa in/ali ramenskega obroča po zlomu kostnih struktur ali izpahu ali rupturi tetiv ali mišic	
	a) lažje stopnje, omejena gibljivost sklepa do 1/3 od 550 stopinj .....	do 5
	b) srednje stopnje, omejena gibljivost sklepa do 2/3 od 550 stopinj .....	do 10
	c) težje stopnje, omejena gibljivost sklepa preko 2/3 od 550 stopinj ...	do 20
105.	Ohlapnost ramenskega sklepa brez/s kostnim defektom sklepnih teles ...	do 20
106.	Zlom ključnice zarasel z dislokacijo ali prikrajšavo za debelino kosti .....	3
107.	Delni izpah (subluksacija) akromioklavikularnega ali sternoklavikularnega sklepa, razviden na primerjalni RTG sliki .....	3
108.	Popoln izpah akromioklavikularnega sklepa ali sternoklavikularnega sklepa, razviden na primerjalni RTG sliki .....	10



109.	Pseudoartroza nadlahtnice .....	30
110.	Endoproteza ramenskega sklepa .....	30
111.	Kronični osteomielitis kosti gornjih udov s fistulo .....	15
112.	Paraliza živca accessoriusa .....	15
113.	Paraliza brahialnega pleteža, dokazana z radikulografijo ali MEP preiskavo:	
a)	avulzija korenine brahialnega pleteža .....	5
b)	avulzija 2-4 korenin brahialnega pleteža .....	45
c)	okvara celotnega brahialnega pleteža .....	60
114.	Paraliza aksilarnega živca .....	15
115.	Paraliza radialnega živca .....	30
116.	Paraliza živca medianusa .....	35
117.	Paraliza živca ulnarisa .....	30
118.	Paraliza dveh živcev na eni roki .....	50
119.	Paraliza treh živcev na eni roki .....	60

**Posebni pogoji:**

- (1) Za parezo živca se prizna maksimalno do 2/3 trajne invalidnosti, ki je zgoraj navedena za paralizirano tega živca.
- (2) Za primere po točkah 114 do 119 se določi trajna invalidnost po končanem zdravljenju, vendar ne prej kot 2 leti po nezgodi, s priloženim EMG izvidom, starim do tri mesece.
- (3) Pri vstavljeni endoprotezi se omejena gibljivost ne priznava.

**XV. PODLAHT**

120.	Popolna zatrdelost komolčnega sklepa .....	25
121.	Omejena gibljivost komolčnega sklepa po zlomu kostnih struktur ali izpahu:	
a)	lažje stopnje, omejena gibljivost sklepa do 1/3 .....	do 5
b)	srednje stopnje, omejena gibljivost sklepa do 2/3 .....	do 10
c)	težje stopnje, omejena gibljivost sklepa preko 2/3 .....	do 20
122.	Pseudartroza	
a)	obeh kosti podlahtnice .....	25
b)	radiusa .....	15
c)	ulne .....	15
123.	Popolna zatrdelost podlahti	
a)	v supinaciji ali pronaciji .....	25
b)	v srednjem položaju .....	15
124.	Omejena supinacija in pronacija podlahtnice, primerjana z zdravim:	
a)	lažje stopnje, omejena gibljivost sklepa do 1/3 .....	do 5
b)	srednje stopnje, omejena gibljivost sklepa do 2/3 .....	do 10
c)	težje stopnje, omejena gibljivost sklepa preko 2/3 .....	do 15
125.	Popolna zatrdelost zapestnega sklepa .....	20
126.	Omejena gibljivost zapestnega sklepa po zlomu kostnih struktur ali izpahu	
a)	lažje stopnje, omejena gibljivost sklepa do 1/3 .....	do 5
b)	srednje stopnje, omejena gibljivost sklepa do 2/3 .....	do 10
c)	težje stopnje, omejena gibljivost sklepa preko 2/3 .....	do 20
127.	Endoproteza navikularne in/ali lunarne kosti .....	15

**Posebni pogoji:**

- (1) Pseudoartroza navikularne in/ali lunarne kosti se ocenjuje po točki 126.
- (2) Pri vstavljeni endoprotezi se omejena gibljivost ne priznava.

**XVI. PRSTI**

128.	Popolna zatrdelost vseh prstov na eni roki .....	40
129.	Popolna zatrdelost celega palca .....	15
130.	Popolna zatrdelost celega kazalca .....	9
131.	Popolna zatrdelost celega sredinca .....	5
132.	Popolna zatrdelost celega prstanca ali mezinca, za vsak prst .....	2

**Posebni pogoji:**

- (1) Za popolno zatrdelost enega sklepa palca se prizna polovica, za popolno zatrdelost enega sklepa ostalih prstov pa tretjina invalidnosti, določene za izgubo tega prsta.
- (2) Seštevek odstotkov za popolno zatrdelost posameznih sklepov enega prsta ne more preseči odstotka, ki se prizna za popolno zatrdelost tega prsta.

133.	Zlom metakarpalnih kosti:	
a)	nepravilno zarasel zlom I. metakarpalne kosti .....	4
b)	za ostale metakarpalne kosti II., III., IV. in V. za vsako kost .....	3
134.	Nepravilno zaraščen Bennettov zlom palca .....	5
135.	Zlom na prstih II. do V., zaraščen z angulacijo prsta .....	2
136.	Omejena gibljivost distalnega ali bazalnega členka palca po zlomu ali izpahu	
a)	do 1/3 .....	0
b)	od vključno 1/3 do 1/2 .....	do 3
c)	od vključno 1/2 dalje .....	do 6
137.	Omejena gibljivost posameznih sklepov kazalca za vsak sklep	
a)	do 1/3 .....	0
b)	od vključno 1/3 do 1/2 .....	do 1,5
c)	od vključno 1/2 dalje .....	do 2,5

138.	Omejena gibljivost posameznih sklepov sredinca za vsak sklep	
a)	do 1/3 .....	0
b)	od vključno 1/3 do 1/2 .....	do 1
c)	od vključno 1/2 dalje .....	do 2
139.	Omejena gibljivost posameznih sklepov prstanca in mezinca za vsak sklep	
a)	do 1/3 .....	0
a)	od vključno 1/3 do 1/2 .....	do 0,5
b)	od vključno 1/2 dalje .....	do 1

**Posebni pogoji:**

- (1) Skupna trajna invalidnost po točkah od 136 do 139 ne more preseči odstotka invalidnosti, ki je določen za popolno zatrdelost določenega prsta.
- (2) Pri posledicah poškodbe prstov se trajna invalidnost določa brez uporabe načela iz 7. točke splošnih določil Tabele.
- (3) Za različne posledice na istem sklepu se odstotki po posameznih točkah ne seštevajo. Invalidnost se določi po tisti točki, ki je za zavarovanca ugodnejša.
- (4) Pri poškodbi kite z rekonstrukcijo se invalidnost ocenjuje na osnovi izkazane omejene gibljivosti.

**XVII. NOGE**

140.	Izguba obeh nog nad kolenom .....	100
141.	Eksartikulacija noge v kolku .....	70
142.	Izguba noge nad kolenom ali v kolenskem sklepu .....	55
143.	Izguba obeh nog pod kolenom .....	80
144.	Izguba noge pod kolenom .....	45
145.	Izguba obeh stopal .....	80
146.	Izguba enega stopala .....	35
147.	Izguba stopala v Chopartovi liniji z omejeno gibljivostjo skočnega sklepa ...	35
148.	Izguba stopala v Lisfrancovi liniji z omejeno gibljivostjo skočnega sklepa ....	30
149.	Transmetatarzalna amputacija z omejeno gibljivostjo skočnega sklepa .....	25
150.	Izguba cele I. ali V. metatarzalne kosti .....	5
151.	Izguba cele II., III., IV. metatarzalne kosti, za vsako kost .....	3
152.	Izguba vseh prstov na eni nogi .....	20
153.	Izguba palca na nogi:	
a)	izguba skrajnega členka palca .....	5
b)	izguba celega palca .....	10
154.	Izguba II. do V. prsta na nogi, za vsak prst .....	2,5
155.	Delna izguba II. in V. prsta na nogi, za vsak prst .....	1

**XVIII. STEGNO**

156.	Popolna zatrdelost kolka .....	35
157.	Popolna zatrdelost obeh kolkov .....	70
158.	Deformantna artroza kolka po prelomu z omejeno gibljivostjo kolka, ugotovljeno z RTG-jem, primerjano z zdravim	
a)	lažje stopnje, z omejeno gibljivostjo sklepa do 1/3 .....	do 15
b)	srednje stopnje, z omejeno gibljivostjo sklepa do 2/3 .....	do 25
c)	težje stopnje, z omejeno gibljivostjo sklepa preko 2/3 .....	do 30
159.	Endoproteza kolka .....	30
160.	Omejena gibljivost kolka po zlomu kostnih struktur ali izpahu	
a)	lažje stopnje, z omejeno gibljivostjo sklepa do 1/3 .....	do 5
b)	srednje stopnje, z omejeno gibljivostjo sklepa do 2/3 .....	do 10
c)	težje stopnje, z omejeno gibljivostjo sklepa preko 2/3 .....	do 20
161.	Nepravilno zaraščen zlom stegenice z angulacijo ali rotacijo:	
a)	za 10 stopinj do 20 stopinj .....	do 10
b)	za več kot 20 stopinj .....	15
162.	Kronični osteomielitis kosti spodnjih udov s fistulo .....	10
163.	Cirkulacijske spremembe po penetrantni poškodbi velikih krvnih žil spodnjih okončin .....	10
164.	Skrajšanje ali podaljšanje noge zaradi zloma od 2 cm dalje, za vsak cm .....	2
165.	Pseudoartroza stegenice .....	40

**Posebni pogoji:**

- (1) Pri vstavljeni endoprotezi kolka se omejena gibljivost ne priznava.
- (2) Pri pseudoartrozi stegenice in stegeničnega vratu se ocenjuje morebitna skrajšava noge po točki 164.
- (3) Po 160. točki se trajna invalidnost ne določa, če je deficit gibljivosti manjši od 10 stopinj.

**XIX. GOLEN**

166.	Popolna zatrdelost kolena .....	35
167.	Deformantna artroza kolenskega sklepa po poškodbi sklepnih teles z omejeno gibljivostjo, ugotovljeno rentgenološko in primerjano z zdravim	
a)	lažje stopnje, z omejeno gibljivostjo sklepa do 1/3 .....	do 15
b)	srednje stopnje, z omejeno gibljivostjo sklepa do 2/3 .....	do 20
c)	težje stopnje, z omejeno gibljivostjo sklepa preko 2/3 .....	do 25
168.	Omejena gibljivost kolenskega sklepa po zlomu sklepnih teles ali izpahu .....	do 20
169.	Ohlapnost kolenskega sklepa po rupturi kapsule in/ali ligamentarnega aparata dokazani z artroskopijo ali MRI preiskavo:	
a)	srednje križne vezi testirano po Nosberger-ju .....	do 6
b)	zadnje križne vezi testirano po Nosberger-ju .....	do 8
c)	stranske vezi .....	1



170.	Operativna odstranitev meniskusa po sveži poškodbi	
	a) po prvi delni odstranitvi vsakega meniskusa .....	2,5
	b) po odstranitvi celega meniskusa .....	5
171.	Endoproteza kolena .....	30
172.	Prosto sklepno telo s funkcionalno motnjo .....	3
173.	Odstranitev pogačice:	
	a) travmatska hondromalacija verficirana z RTG .....	5
	b) delno odstranjena pogačica .....	5
	c) popolnoma odstranjena pogačica .....	10
174.	Nepravilno zaraščen zlom golenice z valgus, varus ali recurvatus deformacijo:	
	a) za 5 stopinj do 15 stopinj .....	do 10
	b) za več kot 15 stopinj .....	do 20
175.	Popolna zatrdelost skočnega sklepa .....	30
176.	Omejena gibljivost skočnega sklepa:	
	a) po zlomu sklepnih struktur ali izpahu .....	do 15
	b) po pretrganju ahilove tetive zaradi neposrednega udarca ali vreznine .....	2
177.	Endoproteza skočnega sklepa .....	25
178.	Nepravilno zaceljen zlom maleola z razširitvijo razmaka med maleoli, RTG verficirano, z morebitno funkcionalno motnjo .....	10
179.	Deformacija stopala: pes excavatus, pes planovalgus, pes varus, pes equinus z morebitno funkcionalno motnjo:	
	a) lažje stopnje .....	do 5
	b) težje stopnje .....	10
180.	Deformacija petnice po kompresivnem zlomu z morebitno funkcionalno motnjo .....	10
181.	Deformacija talusa po zlomu z deformantno artrozo z morebitno funkcionalno motnjo .....	do 20
182.	Izolirani zlomi tarzalnih kosti brez večje deformacije .....	5
183.	Deformacija ene metatarzalne kosti po zlomu za vsako kost (skupaj ne več kot 10 %) .....	2
184.	Popolna zatrdelost končnega sklepa palca na nogi .....	1,5
185.	Popolna zatrdelost osnovnega ali obeh sklepov palca na nogi .....	3
186.	Popolna zatrdelost osnovnega sklepa II. do V. prsta, za vsak prst .....	0,5
187.	Deformacija ali popolna zatrdelost:	
	a) II. do V. prsta v zavitem položaju (digitus flexus) za vsak prst .....	0,5
	b) palca v zavitem položaju (Hallux flexus) .....	2
188.	Paraliza živca ishiaticusa .....	40
189.	Paraliza živca femoralisa .....	30
190.	Paraliza živca tibialisa .....	25
191.	Paraliza živca peroneusa .....	25
192.	Paraliza živca glutealisa .....	10

**Posebni pogoji:**

- (1) Za parezo živca na nogi se prizna maksimalno do 2/3 invalidnosti, ki je zgoraj navedena za paralizirano tega živca.
- (2) Za primere, navedene v točkah 188 do 192 se določa invalidnost po končanem zdravljenju, vendar ne prej kot dve (2) leti po nezgodi.
- (3) Za zvin skočnega sklepa brez dokazane ruptur ligamentarnega aparata se trajna invalidnost po tej Tabeli ne prizna.
- (4) Ankiuloza interfalangealnih sklepov II. do V. prsta v iztegnjenem položaju, ali zmanjšana gibljivost teh sklepov ne predstavlja invalidnosti.
- (5) Pri vstavljeni endoprotezi se omejena gibljivost ne priznava.
- (6) Za primere poškodb križnih vezi in posledice navedene v točki 169 se invalidnost ne določa prej kot eno (1) leto po končanem zdravljenju.
- (7) Po 169. točki se trajna invalidnost ne določa, če je deficit gibljivosti manjši od 10 stopinj.
- (8) Po udarnini in izvину kolena brez ruptur ligamentnega aparata se trajna invalidnost ne določa.
- (9) Pri celotni odstranitvi obeh meniskusov se prizna trajna invalidnost po točki 170.b za vsakega od meniskusov.
- (10) Trajna invalidnost se po 168 in 169. točki ne določa, če je deficit gibljivosti manjši od 10 stopinj.
- (11) Za zvin skočnega sklepa brez dokazane ruptur ligamentarnega aparata se trajna invalidnost ne prizna.
- (12) Zatrdelost interfalangealnih sklepov II.-V. prsta v iztegnjenem položaju ali zmanjšana gibljivost teh sklepov ne predstavlja trajne invalidnosti.
- (13) Za parezo določenega živca na nogi se prizna maksimalno do 2/3 odstoška trajne invalidnosti, ki je določen za paralizirano istega živca.
- (14) Za primere po točkah od 188 do 192 se trajna invalidnost določa po zaključnem zdravljenju, toda ne prej kot 24 mesecev po poškodbi. Obvezna je verifikacija, EMG-ja, stara do tri mesece.

**XX. BRAZGOTINE - OPEKLINE** %

193.	Brazgotine po opeklinah po Lundu in Browder-ju:	
	a) do 20 % telesne površine .....	do 15
	b) nad 20 % telesne površine - za vsak % nad 20 % .....	0,188

**Posebni pogoji:**

- (1) Funkcionalne motnje, ki jih izzovejo opeklina, se ocenjujejo po ustreznih točkah tabele.

194.	Brazgotine po poškodbi brez funkcionalne motnje v mišicah nadlahti, stegna ali goleni kot tudi hernije mišic .....	2
195.	Brazgotine po poškodbi s funkcionalno motnjo:	
	a) brazgotine na obrazu .....	do 5
	b) na peti ali podplatu po defektu mehkih delov .....	do 20

**Posebni pogoji:**

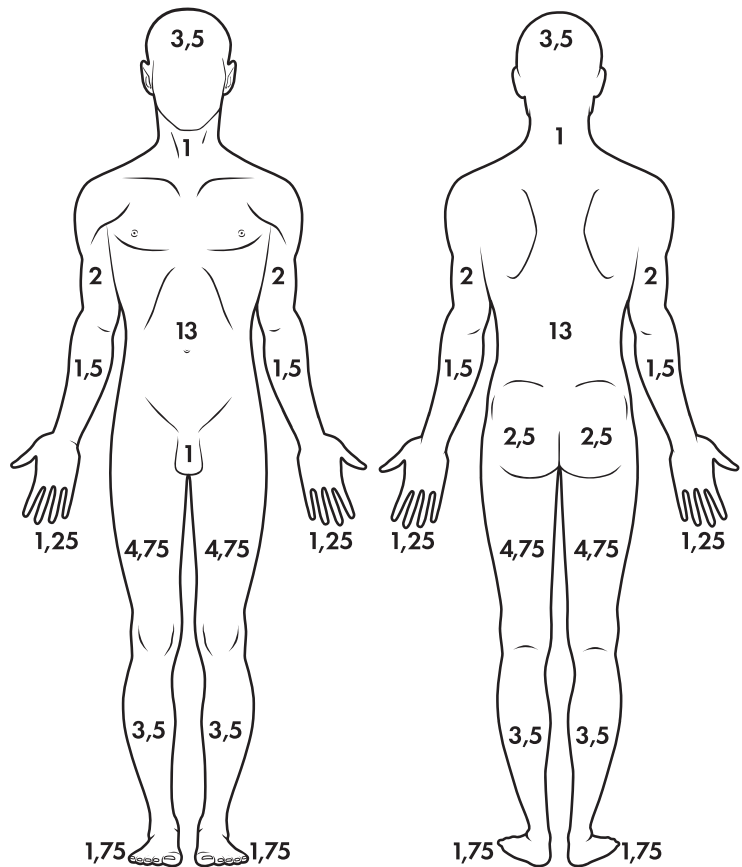
- (1) Funkcionalne motnje, ki jih izzovejo poškodbe, se ocenjujejo po ustreznih točkah tabele.
- (2) Za kozmetične in estetske brazgotine na obrazu se invalidnost ne prizna.
- (3) Brazgotine po poškodbi mišic po točki 194 morajo biti dokazane z UZ preiskavo.

196.	Brazgotine po operativnih posegih brez funkcionalne motnje:	
	a) v prsni votlini le, če so večje od 20 cm .....	5
	b) v trebušni votlini .....	3
197.	Brazgotine po presaditvi kože ali tkiva:	
	a) do 20 % telesne površine .....	do 15
	b) nad 20 % telesne površine - za vsak % nad 20 % .....	0,188

**Posebni pogoji:**

- (1) Ocena invalidnosti po točkah 194 do 197 se poda najprej eno (1) leto po končanem zdravljenju.
- (2) Kirurške kožne brazgotine se pri določanju trajne invalidnosti ne upoštevajo.

**Ocena % opečene telesne površine po Lundu in Browder-ju:**



Vrednosti, navedene na sliki predstavljajo v % izražene deleže od celotne površine telesa.



## I. DRUŽINSKO NEZGODNO ZAVAROVANJE

- (1) Družinsko nezgodno zavarovanje oseb je namenjeno zagotavljanju večje finančne varnosti družine, ki živi v isti gospodinjstvi skupnosti, v primeru nezgode s posledicami, ki so krite po sklenjenih zavarovalnih pogodbah iz police za družinsko nezgodno zavarovanje. Sestavljeno je lahko iz treh zavarovanj:
  - (1) nezgodnega zavarovanja za zakonski par ali partnerja;
  - (2) nezgodnega zavarovanja otrok in mladine do 26. leta starosti in
  - (3) nezgodnega zavarovanja za starejše.
- (2) Polica družinskega nezgodnega zavarovanja je lahko sestavljena iz treh zavarovalnih pogodb, kjer vsaka od zavarovalnih pogodb opredeljuje zavarovanje za eno od skupin zavarovancev, navedenih v prejšnjem odstavku.
- (3) Kritija, ki so priključena k družinskemu nezgodnemu zavarovanju, so opredeljena v splošnih pogojih, ki veljajo za posamezno zavarovalno pogodbo in v zavarovalnih pogodbah, razen če s temi dodatnimi pogoji ni drugače določeno.

## II. DEFINICIJE UPORABLJENIH TERMINOV

- (1) Z »vi« je v teh dodatnih pogojih naslovljen zavarovalec (sklenitelj zavarovanja).
- (2) Z »mik« oziroma »zavarovalnica« je v teh dodatnih pogojih imenovana Vzajemna zdravstvena zavarovalnica, d.v.z.
- (3) Partner zavarovalca je zakonski partner ali partner, ki živi z zavarovalcem v skupnem gospodinjstvu.
- (4) Vzdrževani otrok je vsak otrok do dopolnjenega 18. leta oziroma otrok do 26. leta, če nadaljuje šolanje na srednji, višji ali visoki stopnji in nima rednih dohodkov iz zaposlitve ali opravljanja dejavnosti. Otrok je lahko vzdrževani član tudi, če prejema družinsko pokojnino ali dohodek preko študentskega servisa.
- (5) Študent je vzdrževani otrok, ki ima po teh dodatnih pogojih pravico do prejemanja štipendije.

## III. KOGA LAHKO ZAVARUJETE Z DRUŽINSKIM NEZGODNIM ZAVAROVANJEM

- (1) Po teh dodatnih pogojih zavarujete sebe in/ali partnerja, če živita v skupnem gospodinjstvu, pod pogojem, da je vajina starost ob sklenitvi med 18 do 65 let. Za vas in vašega partnerja se v celoti upoštevajo določila Splošnih pogojev za nezgodno zavarovanje, če s temi dodatnimi pogoji ni drugače določeno.
- (2) Zavarujete lahko tudi vaše starše oziroma starše vašega partnerja ter otroke in posvojence, če živite v skupnem gospodinjstvu. Naše in vaše obveznosti pri zavarovanju otrok in posvojencev so določene v Splošnih pogojih za nezgodno zavarovanje otrok in mladine, pod pogojem, da izpolnjujejo kriterije za sprejem v to zavarovanje. Za zavarovanje vaših staršev oziroma staršev vašega partnerja se v celoti upoštevajo določila Splošnih pogojev za nezgodno zavarovanje starejših, pod pogojem, da izpolnjujejo kriterije za sprejem v to zavarovanje, če s temi dodatnimi pogoji ni drugače določeno.
- (3) Pridružujemo si pravico, da oseb z bolj tveganimi poklici ne sprejmemo v zavarovanje po teh dodatnih pogojih.

## IV. PRENEHANJE ZAVAROVANJA

- (1) Družinsko nezgodno zavarovanje preneha, ko prenehajo vse zavarovalne pogodbe v skladu z določili splošnih pogojev, ki veljajo za posamezno zavarovalno pogodbo.
- (2) V primeru smrti zavarovalca, ki ni hkrati zavarovanec, zavarovalna pogodba ne preneha, pač pa zavarovanec prevzame obveznosti prejšnjega zavarovalca iz zavarovalne pogodbe. V primeru, da se zavarovanec s tem ne strinja, nas mora o tem pisno obvestiti.

## V. NAŠE OBVEZNOSTI, KI NISO OPREDELJENE V SPLOŠNIH POGOJIH ZA NEZGODNO ZAVAROVANJE

### 5.1 Štipendija za dokončanje študija ali šolanja

- (1) V primeru nezgodne smrti vas ali vašega partnerja poleg izplačila zavarovalnine v višini zavarovalne vsote za nezgodno smrt (v skladu z določili točke 5.3 teh dodatnih pogojev) dodatno izplačamo štipendijo v višini 5 % zavarovalne vsote za primer nezgodne smrti letno za vsakega vzdrževanega otroka, ki je imel v času nezgode status dijaka ali študenta. Štipendijo izplačamo tudi za vse vzdrževane otroke, če se vpišejo v srednješolski oziroma višješolski ali visokošolski program prve ali druge stopnje v enem letu od nezgodne smrti.
- (2) Štipendija se plačuje v mesečnih obrokih v višini 1/12 dodatne zavarovalne vsote letno. Štipendijo izplačujemo za vsakega vzdrževanega otroka od dodelitve do izteka izobraževalnega programa, vendar največ za obdobje 5-ih let. Štipendist lahko prejema štipendijo eno leto za posamezni letnik na isti ravni izobraževanja. Štipendije po teh dodatnih pogojih ne izplačujemo za izobraževalni program na ravni izobraževanja, ki je enaka ali nižja od ravni, ki jo je štipendist že dosegel.
- (3) Dokazila za izpolnjevanje pogojev za nadaljnje prejemanje štipendije nam mora

študent vložiti za vsako novo šolsko ali študijsko leto. Pri tem si pridružujemo pravico, da vsako šolsko ali študijsko leto preverimo izpolnjevanje pogojev za nadaljnje prejemanje štipendije.

- (4) Če v času nezgode ni vzdrževanih otrok, ki bi izpolnjevali pogoje za štipendijo za dokončanje šolanja ali študija, se izplača dodatna zavarovalna vsota v višini 2 % celotne zavarovalne vsote za nezgodno smrt upravičencu za nezgodno smrt.
- (5) Štipendijo izplačujemo ne glede na to, če je k družinskemu nezgodnemu zavarovanju priključeno zavarovanje otrok in mladine ali ne.

### 5.2 Brezplačno družinsko nezgodno zavarovanje za obdobje 3 let

- (1) V primeru nezgodne smrti vas ali vašega partnerja, se družinsko nezgodno zavarovanje nadaljuje z vsemi kritiji za preživelega partnerja, kakor tudi z vsemi kritiji za nezgodno zavarovanje otrok in mladine ter nezgodno zavarovanje za starejše, ob tem, da premijo za obdobje 3 let od nezgodne smrti vas ali vašega partnerja v celoti plačamo mi. To pomeni, da je v primeru nezgodne smrti družinsko nezgodno zavarovanje za vsemi že priključenimi dodatnimi zavarovanji oproščeno plačevanja premije za v prejšnjem stavku navedeno obdobje.
- (2) Po preteku obdobja 3 let je potrebno premijo za vsako zavarovalno pogodbo plačevati naprej v skladu z določili splošnih pogojev za posamezno zavarovalno pogodbo.

### 5.3 Družinska renta

- (1) V primeru nezgodne smrti vas ali vašega partnerja se ne glede na določila Splošnih pogojev za nezgodno zavarovanje zavarovalnina v višini 50 % zavarovalne vsote za nezgodno smrt izplača upravičencu za primer nezgodne smrti v enkratnem znesku, preostanek pa izplačujemo preživelemu partnerju, če ni dogovorjeno drugače, v obliki mesečne družinske rente za naprej določeno obdobje. Obdobje izplačevanja družinske rente je 10 let. V izračunu družinske rente je že upoštevana obrestna mera 2 % letno.
- (2) Družinsko rento izplačujemo ne glede na to, če je preživeli zakonec vključen v družinsko nezgodno zavarovanje ali ne. Če v času nezgodne smrti nimate partnerja, ki bi prejemal družinsko rento, so upravičeni do družinske rente zakoniti skrbniki vaših otrok. Če teh ni, so upravičenci dediči na podlagi pravnomočnega sklepa sodišča.

## VI. PREMIJA

- (1) Na polici vam bomo prikazali višino premije za vsako zavarovalno pogodbo posebej. Do kdaj se plačuje premija za posamezno zavarovalno pogodbo, kakor tudi posledice neplačila premije, je določeno v splošnih pogojih, ki veljajo za posamezno zavarovalno pogodbo.

## VII. KOMU IZPLAČAMO ZAVAROVALNINO

- (1) Upravičenec za primer nezgodne smrti vas ali vašega partnerja je preživeli partner, oziroma zakoniti skrbnik vaših otrok. Če tega ni in ni v polici ali kako drugače dogovorjeno, ali sploh ni nič določeno se upravičenec za primer nezgodne smrti določi v skladu z 2. odstavkom 7.3 člena Splošnih pogojev za nezgodno zavarovanje.
- (2) Če ni drugače dogovorjeno, ste upravičenec za primer nezgodne smrti nezgodnega zavarovanja za starejše vi.
- (3) Upravičenec za štipendijo za dokončanje študija je vzdrževani otrok v skladu s temi dodatnimi pogoji. Upravičenec za družinsko rento je določen v členu 5.3 teh dodatnih pogojev.
- (4) Za ostale primere so upravičenci določeni v skladu s splošnimi pogoji, ki veljajo za posamezno zavarovalno pogodbo.

## VIII. KONČNE DOLOČBE

- (1) Ti dodatni pogoji veljajo skupaj s Splošnimi pogoji za nezgodno zavarovanje, Splošnimi pogoji za nezgodno zavarovanje otrok in mladine in Splošnimi pogoji za nezgodno zavarovanje starejših. Če so v nasprotju s splošnimi pogoji iz prejšnjega odstavka, veljajo ti dodatni pogoji.
- (2) Ti dodatni pogoji se uporabljajo od 1. 6. 2014.